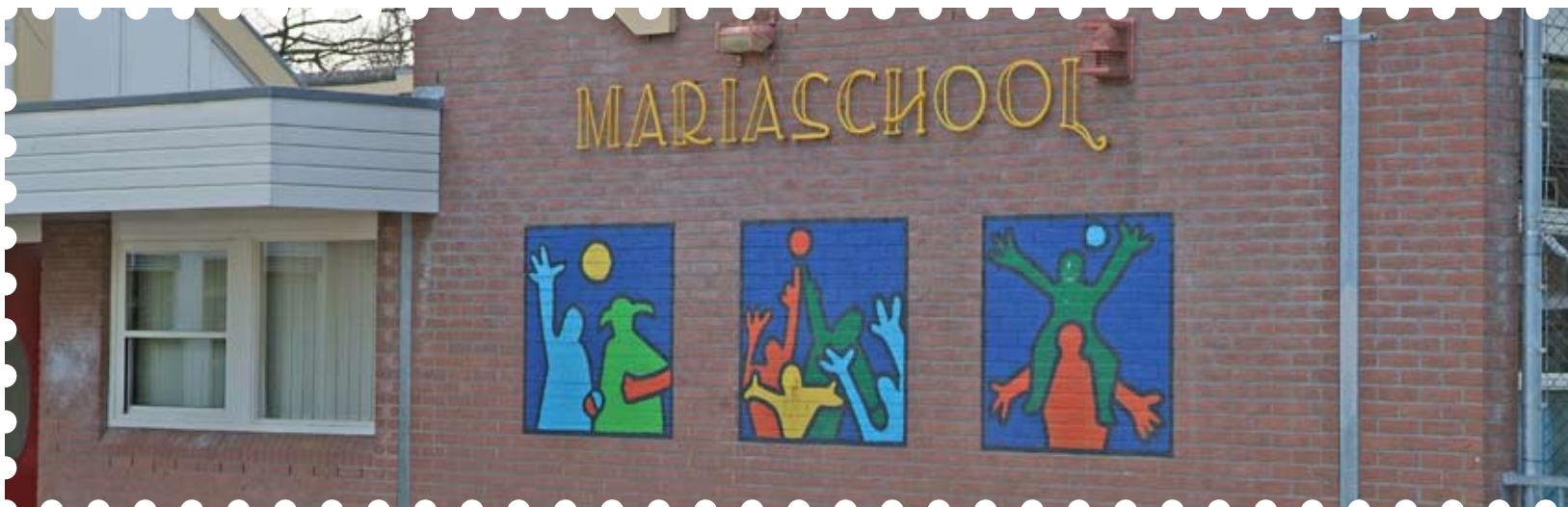


# Inhoudsopgave

VOORWOORD (Omslag)					
<b>1. DE SCHOOL: WIE ZIJN WIJ?</b>	<b>2</b>				
1.2 Naam en logo	3				
1.3. Bestuursvorm en organisatiestructuur	5				
<b>2. WAAR STAAN WIJ VOOR?</b>	<b>6</b>				
2.1 Strategisch beleidsplan De Linge	6				
2.2 Wat betekent dat voor de Mariaschool?	7				
Jaarplan 2010 - 2011: waar gaan we dit jaar aan werken?	8				
2.3 Terugblik: wat hebben we al gerealiseerd?	8				
Evaluatie jaarplan 2008-2009					
<b>3. ONDERWIJS &amp; BEGELEIDING</b>	<b>10</b>				
3.1 HOE ZIET ONS ONDERWIJS ER UIT?	10				
3.1.1 Inschrijving en toelating	10				
Aanmelding en toelating nieuwe kinderen	10				
Kinderen van andere basisscholen	10				
Kinderen met een handicap	10				
3.1.2 De vakken nader bekeken	10				
3.2 BEGELEIDING VAN ONZE KINDEREN	14				
3.2.1 Sociale veiligheid	14				
3.2.2 Speciale begeleiding van leerlingen met specifieke behoeften	14				
3.2.3 Dyslexievergoeding in de basisverzekering	15				
3.2.4 Leerlingen met leerling-gebonden financiering	16				
3.2.5 Begaafde leerlingen	16				
3.2.6 Spelpraatgroep	16				
3.2.7 Jeugdgezondheidszorg op de basisschool	16				
Onderzoek vijf- en zesjarigen	16				
Onderzoek tien- en elfjarigen	16				
Telefonisch spreekuur schoolarts	16				
3.2.8 Langdurig zieke leerlingen	17				
3.2.9 Logopedische screening	17				
3.2.10 Dossievorming	17				
3.2.11 Overgang naar de volgende groep	17				
3.2.12 Naar het voortgezet onderwijs	17				
Algemeen	17				
Leerwegondersteunend Onderwijs en Praktijkonderwijs	18				
3.3 De meetbare resultaten van ons onderwijs	18				
3.3.1 Methodegebonden toetsen	18				
3.3.2 CITO, LOVS en Schoolzelfevaluatie	18				
3.3.3 Rapporten	18				
3.3.4 Onze resultaten op de CITO Eindtoets basisonderwijs	18				
3.3.5 Uitstroomgegevens	19				
<b>4 HET TEAM</b>	<b>20</b>				
4.1 De samenstelling van het team	20				
4.2 Vergaderingen	20				
4.3 Ontwikkeling van leerkrachten	20				
4.4 Vervanging	20				
4.5 Arbocoördinator	20				
4.6 Bedrijfshulpverlening (BHV)	20				
4.7 Stagiaires	20				
<b>5 OUDERS</b>	<b>20</b>				
5.1 Het belang van de betrokkenheid van ouders bij onze school	20				
5.2 Informatievoorziening aan ouders Gescheiden ouders	21				
5.3 Inspraak van ouders via de medezeggenschapsraad	21				
5.4 Oudervereniging en ouderbijdrage	21				
5.5 Peuterspeelzaal	21				
5.5 Tussenschoolse Opvang (TSO)	21				
5.6 Buitenschoolse Opvang (BSO)	21				
5.7 Ouderhulp	21				
5.8 Leerplicht	22				
Gronden voor vrijstelling	22				
Verlof buiten de schoolvakanties	22				
5.9 Schorsing en verwijdering	24				
5.10 Wat te doen bij problemen	24				
Algemeen	24				
De contactpersoon	24				
De klachtenprocedure	25				
Vertrouwenspersoon en -inspecteur	25				
Meldplicht seksueel geweld	25				
<b>6 DIVERSE PRAKTISCHE ZAKEN</b>	<b>26</b>				
6.1 Schooltijden en vakanties	26				
Verantwoording onderwijstijd	26				
6.2 Groepsindeling	27				
6.3 Schoolreis en schoolkamp	29				
6.4 Buitenschoolse activiteiten	29				
6.5 Afspraken over spelen, binnenkomen, eten en drinken	29				
6.6 Verjaardagen	29				
6.7 Abonnementen en boeken via school	29				
6.8 Schoolverzekering	29				
6.9 Hoofd Luis	30				
6.10 Sponsoring	30				
6.11 Gymnastiek	30				
6.13 Maandvieringen	30				
6.14 Gebruik mobiele telefoon	30				
6.15 SOS formulier	30				
6.16 Ziekmeldingen	30				
<b>7 NAMEN &amp; ADRESSEN</b>	<b>31</b>				
7.2 Stichting Voorschools Primair Onderwijs De Linge	31				
7.3 Medezeggenschapsraad	31				
7.4 Ouderraad	31				
7.5 Jeugdgezondheidszorg	31				
7.6 Inspectie van het onderwijs	31				
7.7 Leerplichtambtenaar	31				
7.8 Externe vertrouwenspersoon	31				
7.9 Schoolverzekering	31				



## 1. DE SCHOOL: WIE ZIJN WIJ?

### 1.1 Schoolbeschrijving

#### *Kenmerken van onze school*

De Mariaschool is één van de negen scholen van stichting De Linge. Het is een school met katholieke signatuur. Op school worden nu ongeveer 125 kinderen verdeeld over 5 groepen, die waar nodig gecombineerd worden. De kleutergroep is een combinatie van de leerjaren 1 en 2.

Het gebouw dateert uit 1985. Er zijn 8 lokalen, een aula, een speelzaal, een atelier, een werkruijnte voor IB en OKB en gangen die gebruikt kunnen worden door groepjes kinderen.

De school is omgeven door een speelplaats met speeltoestellen voor kinderen van alle leeftijden. De speelplaats is na schooltijd openbaar en daardoor ook na 14.45 uur een ontmoetingsplaats voor ouders en kinderen.

De Mariaschool is één van de vijf basisscholen in Bommel. Het is vooral een wijkschool, die de laatste jaren ook veel kinderen aantrekt uit de nieuwbouwwijk Essenpas. Naast de school staat peuterspeelzaal 't Hummelhonk.

Sporthal de Bongerd, waar de kinderen van de groepen 3 t/m 8 gymles krijgen, ligt op ongeveer 800m van de school.

#### *Identiteit*

Onze school heeft de katholieke identiteit. Tijdens vieringen (o.a. Kerst, Pasen) wordt hier uiting aan gegeven. We geven samen met de ouders de katholieke identiteit op onze school een praktisch invulling.

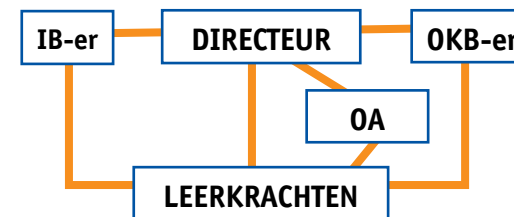
#### *Kenmerken directie en leraren*

Vanaf het schooljaar 2010/2011 is Jolande Bastmeijer de directeur.

Met ingang van dit schooljaar is aan de directeursfunctie een structurele invulling gegeven. De school heeft verder zeven groepsleerkrachten, één vakleerkracht bewegingsonderwijs en een parttime conciërge.

Ten behoeve van de leerlingenzorg zijn een meerschools onderwijskundig begeleider en een meerschools intern begeleider aangesteld.

#### Organogram van de Mariaschool



#### *Kenmerken van de leerlingen, ouders en omgeving*

Er is een redelijk evenwichtige opbouw te zien in de opleidingen en beroepen van de ouders. De meeste ouders en kinderen zijn autochtoon. De school ligt in de landelijke omgeving van de Betuwe. Het grootste deel van de kinderen heeft een leerlinggewicht van 0

#### *Prognoses: interne en externe ontwikkelingen*

Onze school is gelegen in de oude dorpskern van Bommel. Geleidelijk aan verjongt deze buurt. De nabijgelegen wijk De Essenpas is relatief jong. Vanuit deze wijk komen steeds meer kinderen bij ons op school.



### **Schoolorganisatie**

Onze school werkt volgens het principe van het leerstofjaarklassensysteem. Dit betekent dat alle kinderen behorend tot hetzelfde leerjaar bij elkaar in een groep zitten. Binnen de jaargroepen volgen de kinderen hetzelfde programma.

De instructie in de klassen start klassikaal, waarna een groep kinderen aan de slag kan. Kinderen die het nodig hebben krijgen verlengde instructie. Natuurlijk zijn er ook binnen die groepen individuele verschillen tussen de leerlingen. Daarom vindt er binnen de groep differentiatie plaats.

Wij proberen waar nodig 'Onderwijs op maat' als volgt in te richten:

**Niveaudentificatie:** Binnen de klas of de school worden groepjes of groepen van leerlingen gevormd op grond van hun begaafdheid of hun vorderingsniveau. Soms is het gewenst om een kind een individueel programma te laten doorlopen.

**Tempodifferentiatie:** Het kind krijgt hierbij de mogelijkheid om zich in zijn/haar eigen tempo door de leerstof heen te werken. Wanneer een kind de stof af heeft gaat het verder met een volgend onderwerp of een ander vak.

**Verdiepingsdifferentiatie:** Ook hierbij krijgt een kind de mogelijkheid om in een eigen tempo te werken, met het verschil dat een kind dat de stof al beheerst verder werkt aan een verdieping of verbreding van de stof. Alle kinderen moeten een bepaalde minimumstof beheersen.

Door het onderwijs op deze manier in te richten, geven wij kinderen de beste mogelijkheden om de totale leerstof van de basisschool te doorlopen. De kinderen hebben steun aan elkaar, terwijl de leerkracht kan inspelen op de specifieke moeilijkheden van het leerjaar.

### **1.2 Naam en logo**

De Mariaschool is in 1864 opgericht door de zusters Franciscanessen uit Oirschot. Aanvankelijk was het een meisjesschool. Bij het ontstaan van de basisschool werden kleuterschool Het Drempeltje en een gedeelte van kleuterschool Kleuterhof toegevoegd. Vanaf 1968 is de school een gemengde school.

Omdat de gebouwen in het centrum van Bemmels plaats moesten maken voor een nieuw winkelgebied, verhuisde onze school in september 1985 naar een nieuw gebouw aan de Dr. Hoyngstraat.

Het logo van de school is in 1985 ontworpen door Claartje Blankenheim, de toenmalige adjunct-directeur. De contouren van het schoolgebouw zijn weergegeven. Binnen de contouren zijn, door leerlingen, kinderen getekend uit de onder-, midden en bovenbouw





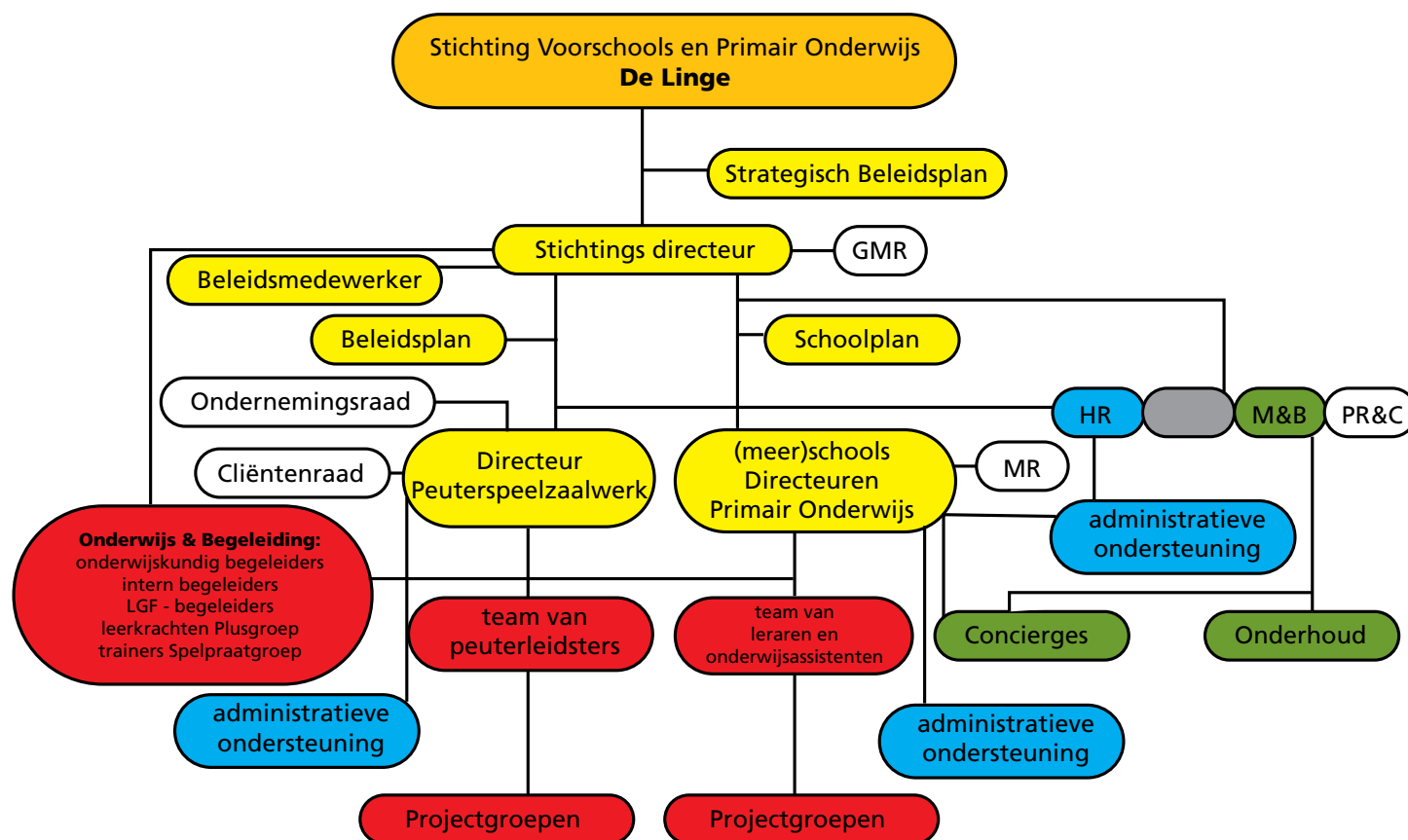
### 1.3 Bestuursvorm en organisatiestructuur

Onze school is één van de negen basisscholen die horen bij Stichting Voorschools en Primair Onderwijs De Linge.

*De volgende scholen in de gemeente Lingewaard maken deel uit van De Linge: De Borgwal te Bemmel, Donatushof te Bemmel, Doornick te Doornenburg, Het Drieluik te Huissen, Marang te Angeren, Mariaschool te Bemmel, 't Pänneke te Haalderen, Pius X te Bemmel en De Vonkenmorgen te Gendt.*

*Het bestuur is tevens bestuur van het peuterspeelzaalwerk in de gemeente, die de volgende tien peuterspeelzalen beheert voor kinderen vanaf 2 jaar tot 4 jaar: 't Blagehōfke te Huissen, Dikkie Dik te Huissen, Gijse te Doornenburg, 't Hölleke te Gendt, Hummelhonk op twee locaties te Bemmel, Peuterhofje te Haalderen, Pinkeltje te Angeren, De Vlindertuin te Huissen, De Zandkabouter te Huissen.*

Door inhoudelijke samenwerking tussen voorschoolse voorzieningen en basisonderwijs versterken we de doorgaande ontwikkelingslijn van kinderen van 2 tot en met 12 jaar.





## 2. WAAR STAAN WIJ VOOR?

### 2.1 Strategisch beleidsplan De Linge

Onderwijs en opvoeding binnen de scholen van De Linge stelt alle kinderen in staat de beste leerresultaten te behalen. In partnerschap met de ouders bereiden teams de leerlingen in een veilig en inspirerend klimaat voor op optimale ontplooiing van hun talenten. De Linge is trots op alle talenten. We herkennen en erkennen verschillen tussen kinderen en verschillen tussen medewerkers. De scholen bieden maximaal ruimte aan die verschillen. Door hun eigen identiteit, ondernemerschap voor iedereen en een open relatie met de omgeving.

De strategische beleidsvoornemens van De Linge voor de periode 2008 –2012 zijn kaderstellend geformuleerd. Een open formulering op hoofdlijnen biedt de schoolteams ruimte het aanbod passend bij hun school vorm te geven. Bij het ontwerpen van het plan zijn medewerkers, leerlingen, ouders en externe partners maximaal betrokken.

#### *Centrale opdracht*

In deze beleidsperiode stellen we onszelf als gezamenlijke opdracht: Samen koersen op Passend Onderwijs!

#### *Motto*

De manier waarop we werken aan het bereiken van onze centrale opdracht, komt het beste tot uitdrukking in ons motto: Samen leren met onderlinge verschillen.

Voor Lingescholen is Passend Onderwijs op maat gesneden onderwijs en opvoeding, dat ieder kind optimaal toerust op de maatschappij. In 2012 is dit samen gerealiseerd door in te zetten op de vijf coördinaten: primair proces, medewerkers, organisatie, financiën en huisvesting. Binnen deze coördinaten zijn telkens een aantal doelen geformuleerd die, zoals de spaken in een stuurwiel, een nadrukkelijke samenhang kennen.



Op [www.delinge.nl](http://www.delinge.nl) vindt u een volledige beschrijving van het strategisch beleidsplan.



## 2.2 Wat betekent dat voor de Mariaschool?

### *Schoolplan 2008-2012*

In ons schoolplan voor de beleidsperiode 2008-2012 is het meerschouls beleid naar specifiek beleid voor de Mariaschool vertaald. Hierin worden de te bereiken resultaten op de vijf coördinaten van passend onderwijs uitgewerkt. Bij de samenstelling van het schoolplan is rekening gehouden met aanbevelingen uit de in 2008 afgenomen ouder- en leerlingenquête.

Op [www.mariaschoolbommel.com](http://www.mariaschoolbommel.com) vindt u een volledige beschrijving van het schoolplan.

### Visie van de Mariaschool

De Mariaschool is de school waar:

- leerkrachten, kinderen en ouders uitdragen waar ze voor staan, hier trots op zijn, hiermee het verschil maken
- creativiteit een wezenlijk onderdeel is van denken, het leerproces en de communicatie ieder in zijn eigenheid gezien, begrepen en gerespecteerd wordt
- elk kind vooral kind mag zijn en er alle mogelijkheden zijn tot groei verwondering
- niet alleen gefocust wordt op de resultaten, de weg er naartoe is even belangrijk
- wordt geluisterd, gestimuleerd en positief gereflecteerd
- kinderen de kans krijgen alle ontwikkelingsgebieden te ontplooien
- wordt in gezamenlijkheid wordt gewerkt aan een positief zelfbeeld
- kinderen leren om samen te leven, leren en werken
- kinderen gestimuleerd worden in zelfredzaamheid
- kinderen geleerd wordt zelf verantwoordelijkheid te dragen voor het eigen leerproces, spullen en omgeving
- een goede balans bestaat tussen kunstzinnige vakken en zaakvakken.
- doorgaande leerlijnen binnen werkwijzen en methodes worden gehanteerd
- lesstof wordt gebruikt die zo goed mogelijk aansluit bij de belevingswereld van de kinderen, zijn mogelijkheden en onmogelijkheden
- het groepsleerproces waarnodig plaatsmaakt voor individuele begeleiding

#### Een Mariaschool is ook de school waar:

- de sfeervolle ruimten zo ingedeeld zijn dat ze optimaal benut worden
- kinderen zich veilig voelen, op school een rustpunt vinden in een drukke maatschappij
- een goede (leer)sfeer is met duidelijke afspraken en structuur
- middelen op doordachte wijze worden aangewend
- binnen het team sprake is van bezieling, motivatie, voorbeeldfunctie en vertrouwen

- leerkrachten tijd hebben voor bezinning, intervisie, discussie en reflectie
- het team op de hoogte is en gebruik maakt van elkaars capaciteiten en mogelijkheden
- het team op de hoogte is van elkaars werk en activiteiten en de onderliggende redenen daarvan
- er voor ouders mogelijkheden worden gecreëerd om mee te denken
- duidelijk is wanneer en via welke kanalen wensen en ideeën geventileerd kunnen worden
- ouders op de hoogte zijn van wat er in de school gebeurt en wie verantwoordelijk is voor bepaalde taken
- ouders graag een steentje bij willen dragen

### Primaire proces, onderwijs en opvoeding

#### *Sociaal-emotionele ontwikkeling*

Wij vinden het belangrijk dat een kind zich veilig voelt op school. Daarom brengen wij regelmatig onderwerpen aan, die hieronder staan beschreven. We gebruiken hierbij de methode 'beter omgaan met jezelf en met de ander' en 'conflicthantering'.

#### *Leren omgaan met gevoelens*

Gevoelens heb je de hele dag. Ook op school. Daarom kunnen we in school gewoon niet om die gevoelens heen. Of het nu gaat om eigen emoties dan wel om de gevoelens van onze leerlingen, we mogen ze niet negeren. Om erachter te komen welke gevoelens een kind heeft, is het nodig het kind te stimuleren zijn gevoelens te uiten. Dat kan door middel van gesprekken. Maar ook drama, muziek, dans en beeldende expressie zijn middelen waarmee gevoelens geuit kunnen worden.

We mogen kinderen echter nooit dwingen hun gevoelens en gedachten aan derden te laten weten. Ook kinderen hebben recht op privacy. Soms moeten we al te openhartige kinderen tegen zichzelf te beschermen. Immers, niet in elke omgeving wordt even zorgvuldig omgesprongen met de gevoelens en gedachten die je uit. Ook dat moeten kinderen leren.

#### *Zelfvertrouwen en weerbaarheid*

Wij zijn ons ervan bewust dat het zelfbeeld in belangrijke mate wordt gevormd door de spiegel die anderen het kind voorhouden. Die spiegel bestaat uit de kritiek en de complimenten van mensen uit de omgeving van het kind. De opvoeders spelen daarbij een belangrijke rol. Scheefgroei van het zelfbeeld kan worden voorkomen door de kinderen in de gelegenheid te stellen de steeds verschuivende grenzen van hun kunnen op zoveel mogelijk terreinen af te tasten. Dat heeft als voorwaarde goed passend onderwijs dat rekening houdt met verschillen tussen kinderen.

### *Inleven in de ander*

Als je in de huid van anderen kunt kruipen, ben je beter in staat anderen te begrijpen, aan te moedigen, te helpen, te troosten en rekening met hen te houden.

Ook op andere terreinen is inlevingsvermogen van essentieel belang, bijvoorbeeld bij het deelnemen aan het verkeer, bij het ontwikkelen van tijdsbesef en bij oriëntatie in de ruimte. Daarnaast heeft inlevingsvermogen een directe en sterke relatie met taalontwikkeling en taalverwerving.

### *Normen en waarden*

Normen en waarden zijn belangrijk omdat ze richting geven aan ons bestaan: ze beïnvloeden ons doen en laten, ons zelfbeeld en zelfvertrouwen, onze relaties met anderen.

Voortdurend toetsen we ons eigen doen en laten aan waarden en normen. Normen en waarden waarmee kinderen worden geconfronteerd kunnen nogal eens met elkaar in strijd zijn:

wat thuis mag, mag niet altijd ook op school of omgekeerd.

Door kinderen te helpen waarden en normen te verhelderen, helpen we hen bewust te worden van hun eigen denken en handelen, met als achterliggend doel een groeiende zelfstandigheid, toenemend zelfvertrouwen en een zelfbewuste levenshouding.

### *Didactisch handelen*

Wij willen onze kinderen een stimulerende leeromgeving bieden, waarin zij zich kunnen ontwikkelen tot zelfstandige, sociale mensen die vol vertrouwen de wereld tegemoet kunnen treden. We proberen tegemoet te komen aan de verschillen tussen leerlingen door het zelfstandig werken en het samenwerkend leren steeds meer te ontwikkelen en de instructie en lesstof af te stemmen op de onderwijsbehoefte van de kinderen.

We leren de kinderen samenwerken, behulpzaam zijn voor elkaar en vooral de ander te respecteren in wat die wel en niet kan.

We streven ernaar dat de kinderen zich binnen

het onderwijsaanbod begrepen, gesteund en gemotiveerd voelen, zodat ze het vanzelfsprekend en prettig vinden om te leren en graag naar school gaan.

Kinderen zijn van nature nieuwsgierig en willen graag nieuwe dingen leren. Wij vinden het belangrijk ze daarbij te stimuleren en uit te dagen.

### **Jaarplan 2010-2011:**

#### **waar gaan we dit jaar aan werken?**

Ieder schooljaar realiseren we een stukje van onze doelen. In het jaarplan leggen we vast met welke ontwikkelonderwerpen we in het schooljaar 2010-2011 aan de slag gaan.

In het schooljaar 2009-2010 is een Plan van Aanpak opgesteld n.a.v. de aandachtspunten uit het inspectierapport (25 november 2009). Dit plan van aanpak is geschreven voor de periode september 2009 t/m juli 2011

Het plan heeft de volgende actieplannen

- Verhogen van de onderwijstijd;
- Werken met uitgestelde aandacht, voorspelbaarheid, directe instructie en strategieën voor denken en leren;
- Lezen inclusief begrijpend lezen;
- Taal inclusief spelling en woordenschat;
- Rekenen en wiskunde;
- Schrijven;
- Sociaal emotionele ontwikkeling;
- Zorg en begeleiding;
- Communicatie met ouders.

Dit plan van aanpak wordt iedere 8 schoolweken geëvalueerd. Deze evaluatie wordt besproken met de stichtingsdirecteur, het team en de MR.

Daarnaast participeert de Mariaschool in het Lingebrede Lees Verbeter Project. Dit is een project van 3 jaar. Het doel is om het leesniveau van de kinderen te verhogen. Het schooljaar 2010-2011 is het laatste jaar van dit gesubsidieerde project,

### **2.3 Terugblik: wat hebben we al gerealiseerd?**

#### **Evaluatie jaarplan 2009-2010**

Het toetsen op inhoud en opbrengst van ontwikkelactiviteiten, begint bij onszelf. Evalueren van eigen handelen is belangrijk, op grond daarvan kan het veranderingsproces starten.



Hieronder volgt een rapportage over de geboekte resultaten bij de verschillende projecten vorig schooljaar:

## Projectplannen 2009-2010

### Verhogen van de onderwijstijd;

## Evaluatie

Er zijn duidelijke afspraken gemaakt over het op tijd beginnen met de lessen. De automatische schoolbel is hierop aangepast. De kleine pauze is ingekort.

### Werken met uitgestelde aandacht, voorspelbaarheid, directe instructie en strategieën voor denken en leren;

Binnen alle groepen wordt gewerkt met uitgestelde aandacht. Dit wordt ondersteund door het gebruik van een rood/groen stoplicht, dubbele klok en aandachtsblokjes. Het direct instructiemodel IGDI wordt in alle groepen toegepast

### Lezen inclusief begrijpend lezen;

De leesresultaten zijn in alle groepen voldoende. Het Lees Verbeter Project heeft hier positief aan bijgedragen. Er is door het team een nieuwe methode voor begrijpend lezen gekozen, de methode Tekstverwerken. Daarnaast wordt nog gebruik gemaakt van Nieuwsbegrip.

### Taal inclusief spelling en woordenschat;

In de kleutergroepen is de methode Schatkist-nieuw ingevoerd. In deze methode is veel aandacht voor beginnende geletterdheid/gecijferdheid en de sociaal- emotionele ontwikkeling. In groep 3 is de methode VeiligLeren Lezen geborgd. De aanvullende mogelijkheden van het nieuwe digibord worden toegepast. De leerkrachten van de groepen 4 t/m 8 hebben een borgingstraject voor de methode Taal in beeld en Spelling in beeld afgerond.

### Rekenen en wiskunde;

2 leerkrachten hebben de cursus Met sprongen vooruit gevolgd. De automatisering- en inzichtoefeningen die de leerkrachten geleerd hebben worden toegepast in de groepen 3 en 4. Binnen het team is gezocht naar aanvullende materialen voor de onderwerpen verhaaltjessommen, meten, tijd en geld. Dit is ingepast in de groepen 4 t/m 8. Kinderen die meer rekenstof aankunnen werken met het programma compacten en verrijken.

### Schrijven;

In de groepen 1 t/m 4 is de methode Pennenstreken ingevoerd. In groep 3 wordt het schrijven ondersteund door de mogelijkheden van het digibord.

### Sociaal emotionele ontwikkeling;

Er is een jaarprogramma opgesteld voor de methode Beter omgaan met jezelf en met de ander. Eens per twee weken is er een introductieles. Daarnaast wordt de aanpak van conflicthantering op school toegepast.

### Zorg en begeleiding;

Er wordt duidelijk bepaald wat de aard van zorg is die de leerlingen nodig hebben. Binnen alle groepen wordt gewerkt met groepsoverzichten. Deze worden gemaakt n.a.v. de niet methodegebonden toetsen en de groepsbespreking met de intern begeleider. Hierna worden de groepsplannen opgesteld. De onderwijsbehoeften van de leerlingen wordt hierin opgenomen. De geboden zorg wordt geëvalueerd. De leeropbrengsten worden verhoogd. Zowel de tussenopbrengsten als de eindopbrengsten

## Communicatie met ouders

Er zijn nieuwe leerlingrapporten ontwikkeld, waardoor de ouders beter op de hoogte zijn van de ontwikkeling van hun kind. De individuele toetsresultaten maakt onderdeel uit van het oudergesprek.

De gesprekstijd van de oudergesprekken is uitgebreid.

De ouders zijn tijdens het schooljaar op verschillende ouderavonden op de hoogte gebracht van de ontwikkelingen i.v.m. het plan van aanpak en van de toetsresultaten op groeps- en schoolniveau.

## 3 ONDERWIJS & BEGELEIDING

### 3.1 HOE ZIET ONS ONDERWIJS ER UIT?

#### 3.1.1 Inschrijving en toelating

##### *Aanmelding en toelating nieuwe kinderen*

Kinderen die 4 jaar zijn mogen toegelaten worden op de Basisschool. Wilt u uw kind aanmelden voor de Mariaschool, dan kunt u een afspraak maken met de directeur. U wordt tijdens het gesprek geïnformeerd over de school en u heeft de gelegenheid om een aanmeldingsformulier in te vullen. In het voorjaar van 2011 wordt er door de school een informatieavond en een open ochtend georganiseerd voor ouders die een school zoeken voor hun kind.

##### *Kinderen van andere basisscholen*

Het komt voor dat kinderen van andere scholen de overstap maken naar onze school, bijvoorbeeld na een verhuizing. Als nieuwe school ontvangen we -met toestemming van ouders- informatie van eventuele externen, bijvoorbeeld een logopediste, fysiotherapeut of psycholoog. Ook gegevens en resultaten van de vorige school worden overgedragen. Overleg vindt plaats tussen de intern begeleiders van beide scholen met uitwisseling van gegevens. De directie neemt de beslissing over plaatsing, waarbij afstemming tussen de vraag van het kind en het aanbod van de school als belangrijkste voorwaarde geldt.

##### *Kinderen met een handicap*

Vanaf 2005 is de landelijke politiek in gesprek met onderwijs- en ouderorganisaties over de ontwikkeling en invoering van Passend Onderwijs, ofwel passende onderwijszorgarrangementen voor iedere leerling. Bij deze vernieuwing van de zorgstructuur staat de zorgplicht centraal. Ingewikkelde wet- en regelgeving wordt door de overheid verminderd. Hierbij krijgen de scholen de verantwoordelijkheid om voor alle leerlingen, ongeacht hun beperking, passend onderwijsaanbod te realiseren. Wanneer een school dit aanbod niet (volledig) zelf kan verzorgen, moet zij dit in overleg met andere scholen/besturen realiseren. Dit versterkt de positie van de ouders. Ook

de bekostigingssystematiek, indicatiestelling en inspectietoezicht worden aangepast.

De Lingescholen bieden passende onderwijszorgarrangementen aan alle leerlingen. Na een aanmelding door ouders, start een gesprek over de verdere procedure. De ouders geven toestemming om gegevens over hun kind elders op te vragen. De intern begeleider, onderwijskundig begeleider en de directie bespreken en analyseren de gegevens, waarbij alle facetten meewegen. Doel is een school te vinden waar het tot zijn recht komt. Mochten er nog onduidelijkheden zijn, dan kan de school besluiten tot verder onderzoek.

Na toelating van de leerling volgt een gesprek met de ouders. Hierbij worden de afspraken over de begeleiding schriftelijk vastgelegd. Bij niet-plaatsing volgt een gesprek met de ouders, waarbij de school de onderbouwing op schrift zet en met de ouders naar alternatieven zoekt. De intern begeleider begeleidt de ouders bij het vinden van een passende, andere school.

#### 3.1.2 De vakken nader bekeken

##### *Rekenen*

Voor rekenen gebruiken wij Wereld in getallen in de groepen 3 t/m 8. Dit is een realistische rekenmethode met een adaptief karakter, met andere woorden: er wordt rekening gehouden met verschillen tussen kinderen. Wereld in getallen maakt onderscheid in differentiatie naar oplossingswijze, inhoud, naar basis, plus en min, zodat alle kinderen op maat kunnen worden begeleid.

##### *Taal- lesonderwijs*

We gebruiken nieuwe taalmethoden:

Schatkist in de groepen 1-2

Veilig leren lezen in groep 3

Taal in beeld en Spelling in beeld in de groepen 4 t/m 8

Estafette-nieuw in de groepen 4 t/m 8

Tekstverwerken-nieuw en Nieuwsbegrip in de groepen 4 t/m 8

### **Schatkist**

In de groepen 1/2 gebruiken we de nieuwste versie van Schatkist.

In dit programma wordt veel aandacht besteed aan taalontwikkeling, woordenschat, beginnende geletterdheid, beginnende gecijferdheid en sociaal-emotionele aspecten.

### **Veilig leren lezen**

De methode Veilig Leren Lezen, die gebruikt wordt in groep 3, gaat er vanuit dat alle kinderen optimale kansen moeten krijgen om te leren lezen. De methode combineert het plezier van het samen leren lezen en bezig zijn met taal met de praktische uitvoerbaarheid van onderwijs op maat. Wij maken met veel plezier gebruik van het ruime aanbod van materialen waarmee kinderen de leerstof zelfstandig op hun eigen niveau kunnen verwerken. Veilig Leren Lezen wordt ondersteund door de extra mogelijkheden van het digibord.

### **Juiste aansluiting**

Bij de ontwikkeling van Taal in beeld, de methode die vanaf groep 4 gebruikt wordt, is veel aandacht besteed aan de doorgaande lijn met Veilig Leren Lezen. De einddoelen op het gebied van lezen, schrijven (stellen), woordenschatontwikkeling, spreken-luisteren en spelling in Veilig Leren Lezen sluiten nauw aan bij het startniveau van Taal in beeld.

### **Taal in beeld**

Met Taal in beeld krijgen leerlingen maximale mogelijkheden om zelfstandig te leren. Doordat alle lesfasen in het leerling-materiaal staan, zijn leerlingen in staat om individueel of samen met klasgenoten lessen te volgen en opdrachten te maken. Uiteraard worden er lessen of delen daarvan klassikaal of in groepjes aangeboden. Zodoende krijgen de kinderen waar ze behoefte aan hebben: zelfstandig leren als het kan en samen waar het moet. Op die manier is het binnen deze methode makkelijk om te differentiëren.

### **Spelling in beeld**

Als methode voor spelling gebruiken wij Spelling in beeld, die qua opbouw en organisatie prima aansluit bij Taal in beeld en Veilig leren lezen.

### **Estafette-nieuw**

Vorig schooljaar wordt Estafette-nieuw ingevoerd in de groepen 4 t/m 6. In het schooljaar 2010-2011 is het materiaal voor de groepen 7 en 8 ook beschikbaar. Binnen onze school werken nu alle groepen met Estafette-nieuw. Deze methode sluit goed aan bij Veilig Leren Lezen. Estafette-nieuw gebruikt de nieuwe AVI normen. De methode gaat uit van 3 niveaus: risico lezers, methodevolgers en snelle lezers. Zo wordt het leesonderwijs beter afgestemd op de onderwijsbehoefte van ieder kind.

### **Tekstverwerken-nieuw**

Dit schooljaar wordt de nieuwe methode tekstverwerken ingevoerd in de groepen 1 t/m 4. Wij krijgen hierbij begeleiding van Marant. De methode is geschikt voor de nieuwe AVI niveaus Nieuwsbegrip. Deze aanpak heeft sprekende teksten aan de hand van actualiteit. We gebruiken Nieuwsbegrip aanvullend naast Tekstverwerken

We zijn bezig de technische leesvaardigheid te verhogen. Hiervoor werken we het komende schooljaar mee in een stichtingstraject opgezet door CPS (adviesbureau) en Marant (schoolbegeleidingsdienst). Het zogenoemde leesverbeterproject heeft als doel:

- Kind kan vlot lezen;
- Kind heeft een goede woordenschat;
- Kind beheerst een aantal leesstrategieën.

### **Schrijven**

In de groepen 1 t/m 8 gebruiken we de methode Pennenstreken. Een methode die naadloos aansluit bij de methode Veilig leren lezen.

De groepen die een digibord ter beschikking hebben gebruiken ook het digitale programma.

### **Wereldoriëntatie**

Vanaf groep 5 worden de methodes Bij de tijd (geschiedenis) en Wijzer door de wereld (aardrijkskunde) gebruikt. Voor natuuronderwijs maken wij gebruik van de Nieuws uit de natuur kranten naar het gelijknamige educatieve televisieprogramma. Ook zijn wij in het bezit van de methode Topondernemers waarin alle wereldoriëntatiegerichte vakken zijn opgenomen. Groep 3 start dit schooljaar met Veilig de wereld in. Een nieuwe methode voor wereldverkenning. De methode is gelinkt aan Veilig Leren Lezen

### **Verkeer**

Doel van ons verkeeronderwijs is om kennis en vaardigheden bij te brengen alsmede sociaal gedrag aan te leren. Hierdoor proberen wij een veilige verkeersbeleving bij de kinderen te bereiken. We werken met de Verkeerskranten van 3VO. In groep 7 doen de kinderen mee aan het Nationaal Verkeersexamen (zowel theoretisch als praktisch).

### **Engels**

Het vakgebied Engels komt aan bod in de groepen 7 en 8. Hiervoor gebruiken wij de methode Let's do it! De Engelse taal speelt in de wereld om ons heen een belangrijke rol. Kinderen krijgen er op jonge leeftijd mee te maken door o.a. computers, films en vakanties.

Wij willen de kinderen laten oriënteren op het Engels als internationaal communicatiemiddel. De nadruk ligt voortdurend op het kunnen gebruiken van het Engels in veel voorkomende situaties. De luister-, spreek-, lees- en schrijfvaardigheid wordt daarbij op een speelse en gevarieerde manier met behulp van actuele thema's en onderwerpen geoefend.

### **Cultuureducatie**

Wij vinden creativiteit een wezenlijk onderdeel in denken, doen, leerproces en communicatie.





Wij streven ernaar kinderen zich op alle ontwikkelingsgebieden te laten ontplooiën.

#### *Bewegingsonderwijs*

Wanneer wij kijken naar de plaats die het bewegen in onze huidige maatschappij inneemt, valt ons op dat het bewegen in het dagelijks leven tot een minimum is teruggebracht. Wij zien het als onze opdracht een steentje bij te dragen aan het opvoeden in bewegen. Omdat wij gymonderwijs van groot belang vinden voor de ontwikkeling van een kind maken we gebruik van de kennis van een vakdocent bewegingsonderwijs.

#### *Expressie*

Bij ons op school vormt kunstzinnige vorming een onderdeel van het lesprogramma. Onder expressie valt tekenen, handvaardigheid, drama en muziek. Voor tekenen, handvaardigheid en muziek gebruiken we als bronnenboeken Moet je doen. Voor muziek

wordt er o.a. gebruik gemaakt van de Liedmachine. Voor drama gebruiken de leerkrachten de know-how vanuit de opleiding en hun ervaring.

#### *Actief burgerschap en integratie*

In de wereldoriënterende vakken en sociaal emotionele ontwikkeling worden onderdelen van actief burgerschap impliciet besproken en geleerd. Praktijkopdrachten zijn in het kader van de verbinding met school. Te denken valt aan het organiseren van een maandviering door kinderen. De verantwoording die kinderen wordt geboden, door mee te denken over regels en afspraken.

#### *ICT*

De ICT vindt zijn uitwerking per vakonderdeel via de software van de methodes. Daarnaast zijn er remediërende programma's waar kinderen mee werken. Bij de verwerking van werkstukken wordt de

computer ingezet op het gebied van internet en PowerPoint.

We houden ons computerbestand up to date wat betreft de hardware en software en de werking ervan. We leren van elkaar en van externen hoe we effectief met programma's om kunnen gaan. ICT wordt op maat ingezet voor kinderen en leerkrachten.

In de groepen 3 en 8 zijn digiborden beschikbaar.

Alle methoden die binnen de school gebruikt worden voldoen aan de kerndoelen. De programma's worden volgens de handleidingen uitgevoerd.

## 3.2 BEGELEIDING VAN ONZE KINDEREN

### 3.2.1 Sociale veiligheid

#### *Pedagogisch klimaat*

#### *Gelijkwaardigheid*

Elk individu heeft zijn eigen persoonlijkheid met een eigen karakter, eigen behoeften, wensen, capaciteiten en angsten. Tussen gelijk en gelijkwaardigheid zit een verschil. Gelijkwaardigheid streven wij na in ons onderwijs; iedereen is gelijk van waarde.

#### *Ruimte en vertrouwen*

Als we ruimte aan het individuele kind willen geven, moet het kind ook zijn eigen ruimte mogen verkennen. Dat kan alleen wanneer hij de kans krijgt op ontdekkingsstocht te gaan naar wat voor hem waardevol, belangrijk en boeiend is. Wij zullen het kind niet te veel en te vlug de richting van zijn kijken moeten aangeven. We moeten met hen meekijken: Wat zie je? Wat betekent dat voor jou? Wat vind jij daar zo waardevol aan?

We moeten kinderen ook laten zien hoe anderen kijken, welke betekenis anderen er aan hechten en wat zij waardevol vinden.

#### *Interactie tussen leerling en leerkracht*

Een goede relatie tussen leraar en leerling is essentieel voor goed onderwijs. Alle kinderen hebben wel eens wat, waardoor deze relatie onder druk kan komen te staan. Al is het alleen maar doordat confrontaties met de gevoelens of problemen van die kinderen niet altijd gladjes verlopen. De schoolloopbaan van kinderen hangt nauw samen met hun gevoelsleven en hun zelfbeeld. Een leraar moet hier zicht op hebben om op een goede manier met kinderen te kunnen omgaan. Kinderen verdienen een goede aanpak die hun groei ten goede komt!

### 3.2.2 De speciale begeleiding van leerlingen met specifieke behoeften

Bij het begeleiden van leerlingen binnen een school is het hele team betrokken. Mensen hebben echter wel verschillende rollen hierin. We kunnen de begeleiding die geboden wordt, uiteen zetten in een aantal stappen:

1. Onderwijs en begeleiding op maat binnen de groep
2. Probleemsignalering/extra hulp
3. Begeleiding door intern begeleider of onderwijskundig begeleider
4. Externe begeleiding/aanvullend onderzoek (intern en extern)
5. Permanente Commissie Leerlingenzorg/Commissie van Indicietstelling
6. Speciale school voor basisonderwijs/Speciaal onderwijs

### Stap 1:

#### Onderwijs en begeleiding op maat binnen de groep

De basis van begeleiding ligt in de dagelijkse onderwijspraktijk. Het is onze opdracht om kinderen in staat te stellen zich individueel te ontwikkelen en te werken aan de binnen de school gestelde doelen: het passend onderwijs. Leerkrachten geven les aan leerlingen met verschillende vaardigheden en mogelijkheden. Het is een uitdaging hier goed mee om te gaan. Binnen de groep creëert de leerkracht mogelijkheden om kinderen in kleinere groepen te laten werken; op verschillend niveau, elk kind in zijn eigen tempo. Aan het einde van het schooljaar vindt een overdrachtgesprek plaats tussen de leerkracht en de leerkracht van de nieuwe groep. Begeleiding die al ingezet is, loopt direct door in het nieuwe schooljaar.

### Stap 2:

#### Probleemsignalering/extra hulp

Wij werken volgens de cyclus van planmatig handelen:

#### *Signaleren:*

De groepsleerkracht signaleert een probleem bij één of meerdere kinderen op didactisch of sociaal-emotioneel gebied. Dit kan zijn via observaties, via de methodes, of op basis van de gegevens van het leerling- en onderwijsvolgsysteem (LOVS).

#### *Probleemverkenning:*

Als een leerkracht een probleem signaleert bij een leerling of groepje kinderen, brengt hij / zij dit in tijdens een groepsbespreking met de intern begeleider. Kerntaak van de intern begeleider is de organisatie en coördinatie van de leerlingbegeleiding. Bij ons op school is dat Martine Kersten. De leerkracht legt, de tijdens de groepsbespreking afgesproken acties vast in een handelingsplan / groepsplan. In dit plan staat concreet beschreven wat de beginsituatie is, welke doelen bereikt moeten worden en op welke manier dit precies vormgegeven en geëvalueerd wordt. De leerkracht gaat hierover in gesprek met de ouders.

#### *Diagnosticering:*

Om een goed beeld te krijgen, is soms meer informatie nodig. De leerkracht, de onderwijsassistent of de intern begeleider verkrijgen deze informatie door een observatie in de groep. Ook verder onderzoek met behulp van materialen uit de orthotheek van de school kan worden verricht.

#### *Begeleiden:*

De wijze van de begeleiding is afhankelijk van de vastgestelde behoefte van de leerling. We streven naar het bieden van begeleiding binnen de groep door de eigen leerkracht.

### Evaluatie:

De leerkracht evalueert ieder handelingsplan/ groepsplan door de vraag te beantwoorden of het gewenste doel bereikt is. Is dat niet het geval, dan geeft de leerkracht aan wat de oorzaak kan zijn. Samen met de intern begeleider bespreekt hij/zij wat nu nodig is.

### Stap 3:

#### Begeleiding door onderwijskundig begeleider

Wanneer de genomen maatregelen onvoldoende effect hebben, brengt de intern begeleider de leerling in tijdens een bespreking met de onderwijskundig begeleider. Deze besprekingen vinden vier keer per schooljaar plaats. De leerkracht informeert de ouders over dit gesprek en de uitkomsten hiervan. Samen met de leerkracht stellen intern begeleider en onderwijskundig begeleider een plan op voor in de groep.

De onderwijskundig begeleider vertaalt actuele leerlingbegeleidings- en/of onderwijsontwikkelingen naar schoolniveau.

### Stap 4:

#### Externe begeleiding/Aanvullend onderzoek

Wanneer tijdens het gesprek tussen intern begeleider en onderwijskundig begeleider blijkt dat aanvullend onderzoek nodig is, worden externe en interne dienstverleners ingeschakeld. De school heeft een directe samenwerking met onderwijsbegeleidingsdienst Marant. Verder hoort onze school samen met 38 basisscholen en één speciale school voor basisonderwijs bij het samenwerkingsverband Overbetuwe (SVOB). Ook hebben we contact met de jeugdarts (ofwel vanuit haar screening, ofwel vanuit onze behoefte), het Zorgadviesteam (multi-disciplinair team dat adviseert bestaande uit politie, leerplichtambtenaar, maatschappelijk werk, jeugdarts, wijkverpleegkundige als vertegenwoordiging van KleinCasuïstiekOverleg 0 - 4 jaar en Bureau Jeugdzorg) en de logopedist (vanuit haar screening/ behandeling of vanuit onze behoefte). Soms adviseert de school ouders een externe specialist

in te schakelen, bijvoorbeeld een fysiotherapeut, kinderarts, jeugdhulpverlening of psycholoog.

Uiteraard kunnen ouders ook zelf een externe specialist inschakelen. In het belang van uw kind adviseren we vooraf contact op te nemen met de school om tot een gezamenlijke onderzoeksvraag te komen. Na het onderzoek kan dan worden bekeken welke adviezen en werkpunten uit het onderzoek bruikbaar en/of haalbaar zijn voor de school.

### Stap 5:

#### Permanente Commissie Leerlingenzorg/ Commissie voor Indicatiestelling

Onze school biedt ieder kind de begeleiding die het nodig heeft. Soms heeft een kind echter baat bij specialistische hulp, een kleinere groep en/of meer individuele aandacht. Wij overwegen dan of er een andere school is, die deze begeleiding beter kan bieden. Het kan gaan om een reguliere school voor basisonderwijs, maar ook om een speciale school voor basisonderwijs of speciaal onderwijs. Vanzelfsprekend worden deze stappen in nauw overleg met de ouders gezet.

### Stap 6:

#### Speciale school voor basisonderwijs/Speciaal onderwijs

Er zijn op dit moment zes mogelijkheden als een kind verwezen wordt naar een andere dan een reguliere school voor basisonderwijs. Ieder type heeft een eigen commissie die bepaalt of de leerling inderdaad gebaat is bij de specifieke vorm van onderwijs.

- Jonge Risico Kind. Voor kinderen t/m 6 jaar. Verbonden aan De Vlinderboom in Bemmelen.
- Speciaal Basisonderwijs. Kleinere groepen, meer individuele hulp mogelijk, meer expertise met name gericht op didactische problemen. Voorbeeld: De Vlinderboom in Bemmelen.
- Speciaal onderwijs REC 1. Cluster 1 school voor blinde en slechtziende kinderen.

### Voorbeeld:

Sensis in Grave.

- Speciaal onderwijs REC 2. Cluster 2 school voor kinderen met ernstige taal- spraak en/of gehoorproblemen. Voorbeeld: Dr Bosschool in Arnhem en Martinus van Beek in Nijmegen.
- Speciaal onderwijs REC 3. Cluster 3 school voor kinderen met een lichamelijke handicap en/of zeer moeilijk lerende kinderen of langdurig zieke kinderen (epilepsie, lage intelligentie, astma, kind in een rolstoel). Voorbeeld: St. Maartenschool te Nijmegen, SG Mariëndael te Arnhem.
- Speciaal onderwijs REC 4. Cluster 4 school voor kinderen met gedragsproblemen (ADHD, autisme, opstandig gedrag). Voorbeeld: Buitenschool in Arnhem, PI-school in Nijmegen.

De REC scholen bieden tevens de mogelijkheid voor ambulante begeleiding, waarbij een leerkracht van het speciaal onderwijs naar de school komt om een leerling te begeleiden. De leerling heeft dan een 'rugzak'. Dit betekent dat de school gelden krijgt voor extra begeleiding en lesmateriaal, ofwel: leerlinggebonden financiering. Zie verder in paragraaf 3.2.4.

#### 3.2.3 Dyslexievergoeding in de basisverzekering

Sinds januari 2009 komen kinderen, geboren na 1 januari 2001, met ernstige dyslexie in aanmerking voor een vergoeding voor de diagnostiek (psychologisch onderzoek en een diagnose) en behandeling.

Voordat dyslexie bij kinderen kan worden vastgesteld, fungeert de school als 'poortwachter' door het volgen van het Protocol Leesproblemen en Dyslexie. Na het eerste jaar leesonderwijs stelt de school vast of het kind leesproblemen heeft, of dat er een vermoeden van dyslexie bestaat. Als blijkt dat de leerling alleen leesachterstand heeft, biedt de school in eerste instantie extra leesinstructie

aan. Bij onvoldoende resultaten hiervan en een goede onderbouwing van het vermoeden van ernstige dyslexie, heeft het kind recht op diagnostiek.

Volgens het Protocol Dyslexie Diagnostiek & Behandeling wordt de ernst van de dyslexie vastgesteld. Na vaststelling van ernstige dyslexie, heeft het kind recht op vergoede gespecialiseerde behandeling van dyslexie. Dit valt onder het basispakket van de zorgverzekering. Dyslexie in samenhang met ernstige gedragsproblemen is uitgesloten van de zorgverzekering. Lichte gevallen van dyslexie worden door de school zelf begeleid met extra leesinstructie.

Alleen instanties die een contract hebben met de ziektekostenverzekeraars mogen de diagnostiek en behandeling doen. We adviseren u om, voordat u uw kind aanmeldt, contact op te nemen met de intern begeleider.

### 3.2.4 Leerlingen met leerlinggebonden financiering

Stichting De Linge beschikt over een pool van onderwijsassistenten, die meerschools inzetbaar zijn voor de invulling van leerlinggebonden financiering. Voor een rugzakleerling verzorgt de leerkracht samen met een onderwijsassistent begeleiding op maat.

Een ambulante begeleider van het betreffende cluster helpt bij het vormgeven van deze begeleiding. De ambulante begeleider, de intern begeleider, de leerkracht en de onderwijsassistent stellen in overleg met de ouders een begeleidingsplan op voor de leerling. Dit plan wordt steeds geëvalueerd en aangepast.

### 3.2.5 Begaafde leerlingen

Ook voor begaafde leerlingen die meer leerstof aankunnen, geldt de eerder beschreven begeleidingsprocedure. Via de differentiatiemogelijkheden van onze methoden krijgen ook de begaafde leerlingen een passend aanbod. Extra materialen en software gericht op uitdaging en verdieping van de lesstof kunnen eventueel gebruikt worden als uitbreiding van het aanbod.

### 3.2.6 Spelpraatgroep

Samen spelen, leren en praten met andere kinderen. Het klinkt zo eenvoudig, maar er komt heel wat bij kijken. Om met andere kinderen samen te spelen, moet een kind bijvoorbeeld durven te vragen of het met anderen mee mag spelen. Het moet durven wachten tot het aan de beurt is, tegen verlies kunnen en durven te zeggen wat niet goed gaat. Sommige kinderen hebben moeite met deze vaardigheden. Zij maken moeilijk contact met andere kinderen, hebben snel ruzie of staan op het schoolplein vaak alleen.

Voor deze leerlingen organiseert stichting De Linge twee keer per schooljaar de Spelpraatgroep. De 12 bijeenkomsten van deze groep voor kinderen van

verschillende Lingescholen van 7 tot en met 12 jaar zijn gericht op het versterken van de sociale vaardigheden. Thema's die in de Spelpraatgroep aan de orde komen, zijn: luisteren naar elkaar, vragen stellen aan elkaar, complimenten geven en ontvangen, non-verbale houding: hoe kijk ik/sta ik, herkennen van gevoelens bij jezelf en een ander en zeggen hoe je jezelf voelt, hoe kun je jezelf zo gedragen dat het beter gaat tussen jou en de andere kinderen, wat doe en zeg je als je niet mee mag spelen, wat doe je als je last van iemand hebt, omgaan met kritiek en fouten toegeven, leren samenwerken/spelen. De kinderen leren al deze dingen door erover te praten en er mee toe oefenen in rollenspellen en/of tijdens samenspielen. De huiswerkopdracht (klus) wordt meegegeven om het geleerde op school en thuis in praktijk te brengen. Aanmelding voor de Spelpraatgroep verloopt via de ouders, na overleg met de leerkracht en intern begeleider.

### 3.2.7 Jeugdgezondheidszorg op de basisschool

#### Onderzoek vijf- en zesjarigen

De doktersassistente onderzoekt in het kalenderjaar dat kinderen zes jaar worden gehoor, gezichtsvermogen en motoriek. Verder meet en weegt zij de kinderen. Ouders hoeven bij deze screening niet aanwezig te zijn. Zij ontvangen een oproep, samen met een vragenlijst en toestemmingsformulier. Ouders worden schriftelijk geïnformeerd over de resultaten van het onderzoek. Mocht daar aanleiding toe zijn, dan worden zij voor een gesprek uitgenodigd bij de jeugdarts of jeugdverpleegkundige.

#### Onderzoek tien- en elfjarigen

De doktersassistente onderzoekt in het kalenderjaar dat kinderen elf jaar worden de groei. Op verzoek kan aanvullend onderzoek plaatsvinden, bijvoorbeeld naar gezichtsvermogen. Ouders hoeven bij deze screening niet aanwezig te zijn. Zij ontvangen de oproep thuis, samen met een vragenlijst en toestemmingsformulier. Ouders worden schriftelijk geïnformeerd over de resultaten van het onderzoek. Mocht daar aanleiding toe zijn, dan worden zij voor een gesprek uitgenodigd bij de jeugdarts of jeugdverpleegkundige.

#### Telefonisch spreekuur

De jeugdverpleegkundige is dagelijks tussen 16.00 uur en 17.00 uur telefonisch bereikbaar op 026-3773802.

Indien u wenst, kunt u uw kind ook zelf aanmelden bij onze schoolarts of jeugdverpleegkundige. Via de leerkracht of rechtstreeks via het secretariaat Jeugdgezondheidszorg (Eusebiusbuitensingel 43, 6802 EJ Arnhem, tel. 026-3773805) kunt u een afspraak maken.

### 3.2.8 Langdurig zieke leerlingen

We verzoeken u, wanneer uw kind ziek is, dit direct bij de school te melden. Wanneer een kind langere tijd niet naar school kan komen, bekijken we samen met de ouders hoe het onderwijs, rekening houdend met de ziekte, kan worden voortgezet. Hierbij maken we gebruik van de deskundigheid van een consulent onderwijsondersteuning zieke leerlingen. Voor leerlingen opgenomen in een academisch ziekenhuis, zijn dat de consulenten van de educatieve voorziening. Voor alle andere leerlingen betreft het de consulenten van onderwijsbegeleidingsdienst Marant. Het is een wettelijke plicht om voor elke leerling, ook als hij/zij ziek is, te zorgen voor goed onderwijs. Het voortzetten van het onderwijs, aangepast aan de problematiek, is belangrijk. Hierdoor blijft de zieke leerling bezig met de toekomst en worden leerachterstanden zoveel mogelijk voorkomen. Minstens zo belangrijk is dat de leerling tijdens ziekte contact blijft houden met de klasgenoten en de leerkracht. Een kind moet weten en ervaren dat hij/zij ook dan meetelt en erbij hoort.

### 3.2.9 Logopedische screening

De schoollogopedie heeft een preventief karakter. De logopediste komt één keer per schooljaar in groep 2 een aantal dagen op school voor onderzoeken en controles. Zij informeert de ouders en de school schriftelijk wanneer de onderzoeksresultaten aanleiding zijn tot bijvoorbeeld een verwijzing voor logopedische behandeling.

### 3.2.10 Dossiervorming

Van ieder kind op onze school wordt een leerlingdossier bijgehouden. Daarin worden gegevens opgenomen over het gezin, gesprekken met ouders, speciale onderzoeken, handelingsplannen, toets- en rapportgegevens van de verschillende jaren. Het leerling-dossier ligt altijd ter inzage voor ouders. U kunt hiervoor een afspraak maken met de intern begeleider.

### 3.2.11 Overgang naar de volgende groep

Aan het einde van het schooljaar stromen de leerlingen door naar de volgende groep. De school bepaalt wanneer dit niet het geval is. Uiteraard kunnen ouders hun wensen kenbaar maken, maar de school neemt uiteindelijk de beslissing. Als ouders het niet eens zijn met de plaatsingsbeslissing, kan volgens de klachtenprocedure van de school (zie hoofdstuk 5.12) bezwaar worden gemaakt.

### 3.2.12 Naar het voortgezet onderwijs

#### Algemeen

Op de Lingescholen doen alle leerlingen in groep 8 mee aan de afname van de CITO Eindtoets Basisonderwijs. Uitzonderingen op deze regel vormen:

- (Allochtone) leerlingen die aan het begin van groep 8 vier jaar of korter in Nederland zijn en die het Nederlands onvoldoende beheersen om de opgaven goed te kunnen lezen.
- Leerlingen die naar verwachting naar het voortgezet speciaal onderwijs (VSO) of naar het Praktijkonderwijs (PrO) gaan.

Binnen De Linge doen leerlingen die vrijwel zeker in aanmerking komen voor het Leerwegondersteunend Onderwijs (LWOO) via de Niveautoets mee aan de Eindtoets.

De Niveautoets is een digitale editie van de Eindtoets Basisonderwijs, bestemd voor leerlingen met een grote leerachterstand. De opgaven van de Niveautoets zijn aangepast aan het niveau van leerlingen met een leerachterstand.

De functie van de Eindtoets is het geven van onafhankelijke informatie voor de keuze van een brugklatype. De resultaten van de toets zijn, naast de andere schoolgegevens, een ondersteuning voor de leerling, de ouders en de leerkracht bij het kiezen van een brugklatype. Dit type toets levert indirect een afgewogen meting van factoren die van belang zijn voor toekomstig schoolsucces, zoals intelligentie, leertempo, nauwkeurigheid, concentratie en doorzettingsvermogen. De Eindtoets

bevat opgaven op het gebied van taal, rekenen/wiskunde, studievvaardigheden en wereldoriëntatie.

Een verantwoorde schoolkeuze is in alle opzichten belangrijk. De ouders dienen – in goed overleg met de school – samen met hun kind te beslissen naar welke school voor voortgezet onderwijs hun kind gaat.

Na de Cito-toets en het bezoeken van open dagen van enkele scholen voor voortgezet onderwijs in onze regio, volgt er begin maart het adviesgesprek, waarin het onderwijskundig rapport tezamen met het schooladvies met de ouders besproken wordt. Vervolgens kunnen de ouders hun kind bij de school van hun keuze aanmelden.

Alle leerlingen die naar het voortgezet onderwijs gaan, worden door de leerkracht van groep 8 met de brugklascoördinator van het voortgezet onderwijs doorgesproken. Tevens wordt door de basisschool een onderwijskundig rapport, via het digitale overdrachtsdossier aangeleverd. Dit dient als uitgangspunt bij de start in het voortgezet onderwijs.

De rapportcijfers van onze oud-leerlingen krijgen wij toegestuurd, zodat wij op de hoogte blijven van hun verdere ontwikkelingen.

Nadat de leerlingen door ouders zijn aangemeld bij het Voortgezet Onderwijs vindt er een leerlingbespreking, de zogenaamde warme overdracht, plaats tussen de betrokken school en de leerkracht van groep 8. Van iedere leerling wordt het onderwijskundig rapport digitaal overgedragen. Gedurende de eerste drie jaren na plaatsing worden de leerlingen gevolgd en vinden indien nodig gesprekken plaats.

Nadat de leerling door ouders is aangemeld bij het Voortgezet Onderwijs, vindt er een leerlingbespreking -de zogenaamde warme overdracht- plaats tussen de betrokken school en de leerkracht van groep 8. Van iedere leerling wordt het onderwijskundig rapport digitaal overgedragen met behulp van het Digitaal Overdracht Dossier (DOD).

Gedurende de eerste drie jaren na plaatsing koppelt de school voor Voortgezet Onderwijs de leerlingresultaten terug naar de basisschool.

### **Leerwegondersteunend Onderwijs (LWOO) en Praktijkonderwijs (Pro)**

Halverwege groep 7 brengt de leerkracht in beeld welke leerlingen mogelijk in aanmerking komen voor Leerwegondersteunend Onderwijs of Praktijkonderwijs. De leerkracht informeert de ouders en schetst de verdere procedure en tijdspad. Eind januari weten school en ouders welk schooltype passend is.

## **3.3 DE MEETBARE RESULTATEN VAN ONS ONDERWIJS**

Het is van groot belang om na te gaan wat de resultaten zijn van ons onderwijs: doen wij de goede dingen en... doen wij de juiste dingen ook goed?

De resultaten van ons onderwijs willen we afmeten aan de mate waarin wij erin slagen alle leerlingen te begeleiden. Door middel van ons volgsysteem en onze structuur van onderwijs en begeleiding, kunnen zoveel mogelijk leerlingen op de eigen school onderwijs volgen. Op deze wijze ontwikkelen en professionaliseren wij ons, zodat we in 2011 voldoen aan de wettelijke kaders van passend onderwijs.

De vaststelling van de resultaten moet zo objectief mogelijk gebeuren. De onderstaande punten geven een objectieve indicatie van de kwaliteit van het onderwijs op school.

### **3.3.1 Methodegebonden toetsen**

Methoden zijn een middel om een onderwijsdoel te bereiken. Bovendien bieden ze leerkrachten houvast om kwalitatief goed onderwijs te bieden. Steeds meer methoden bevatten materialen, didactische aanwijzingen en suggesties voor extra instructie om onderwijs op maat te kunnen verzorgen. De methoden hebben een eigen registratiesysteem, waarin de leerkracht het gegeven onderwijsaanbod noteert. Ook registreert de leerkracht de resultaten van de tussentijdse toetsen. Op basis daarvan kan het onderwijsaanbod tussentijds worden bijgesteld. Op deze manier volgt en bewaakt de leerkracht de ontwikkeling van individuele leerlingen en de groep per leergebied.

### **3.3.2 CITO LOVS en Schoolzelfevaluatie**

Naast methodegebonden toetsen gebruiken we methode-onafhankelijke toetsen om de ontwikkeling van individuele leerlingen en de groep te volgen. Het Leerling- en onderwijsvolgsysteem (LOVS) van CITO voorziet in een optimale onderlinge afstemming van al onze toetsen voor het basisonderwijs: de toetsen van het Leerlingvolgsysteem, de Entreetoets voor groep 7 en de Eindtoets Basisonderwijs. Met de toetsen kunnen de vorderingen van individuele leerlingen en groepen leerlingen gevolgd en geanalyseerd

worden. Met behulp van het CITO instrument Schoolzelfevaluatie gebruiken we de gegevens ook om het onderwijs op schoolniveau te analyseren en te verder te ontwikkelen.

### **3.3.3 Rapporten**

Na ongeveer 9 weken onderwijs nodigen we alle ouders van de kinderen in de groepen 1 t/m 8 uit voor een gesprek met de groepsleerkracht over met name de sociaal-emotionele ontwikkeling van hun kind. Ouders wordt, vooraf aan het gesprek, gevraagd om een vragenlijst over hun kind in te vullen. Deze vragenlijst is de leidraad voor het oudergesprek.

Daarnaast krijgen de kinderen in februari hun eerste rapport. Ouders worden krijgen dan een uitnodiging om over de ontwikkeling van hun kind te komen praten.

Het tweede rapport ontvangt de leerling aan het einde van het schooljaar. Hiervoor wordt u weer allemaal uitgenodigd.

Wij stellen de rapporten op voor de ouders/verzorgers om hen te informeren. Het is geen kindgericht rapport. De leerkrachten bespreken het rapport met de kinderen voordat ze het mee naar huis nemen.

De oudergesprekken n.a.v. de rapporten duren 15 minuten. Blijkt dat er meer tijd nodig is, dan wordt er een vervolgspraak gemaakt. Tijdens de gesprekken worden de vorderingen van de kinderen m.b.v. de grafieken van het Citoleerlingvolgsysteem besproken.

Voor de kleuters wordt nog geen rapport opgesteld. Van de kinderen van groep 1 en 2 wordt de ontwikkeling vastgelegd op registratielijsten, KIJK. Ook de ouders van groep 1 en 2 worden twee maal per jaar uitgenodigd voor een voortgangsgesprek. De ontwikkeling van de kleuter wordt dan besproken aan de hand van het Kijk-ontwikkelingsmodel en de observaties zoals deze zijn vastgelegd in de klassenmap. Na het oudergesprek krijgt u een print van KIJK mee naar huis.

Voor de overige manieren van informatievoorziening verwijzen we u naar hoofdstuk 5.2.

### **3.3.4 Onze resultaten op de CITO Eindtoets basisonderwijs**

In februari maken alle leerlingen van groep 8 de Eindtoets Basisonderwijs van CITO, die landelijk genormeerd is. Daarmee ontstaat een beeld van de individuele prestaties van de leerlingen en van de school als geheel. Scholen kunnen zich onderling vergelijken met het gemiddelde van alle deelnemende scholen, maar ook met het gemiddelde van de scholen die gelet op de sociaal-culturele achtergrond van hun leerlingen vergelijkbaar zijn. Er worden zeven schoolgroepen onderscheiden. Onze school behoort tot groep 2.

De scores van de Eindtoets basisonderwijs liggen tussen de 500 en 550. Het landelijk gemiddelde ligt meestal rond de 535. Hieronder vindt u onze resultaten van de afgelopen schooljaren.

Schooljaar	Landelijk gemiddelde van alle deelnemende scholen	Landelijk gemiddelde van onze scholengroep	Gemiddelde van de Mariaschool, inclusief LWOO leerlingen	Gemiddelde van de Mariaschool, exclusief LWOO leerlingen
2005-2006	535,0	530,6	530,6	-
2006-2007	535,1	533,8	533,8	-
2007-2008	535,4	534,6	530,4	532,5
2008-2009	535,5	536,5	530,2	-
2009-2010	534,9	535,2	538,3	540,9

### 3.3.5 Uitstroomgegevens

Hieronder vindt u een overzicht van de schoolsoorten voor voortgezet onderwijs waar onze leerlingen van groep 8 naartoe zijn gegaan in de afgelopen schooljaren.

Schoolsoort	2006-2007	2007-2008	2008-2009	2009-2010
Praktijkonderwijs				
VMBO B / LWOO			3	2
VMBO / KB	6	1		1
VMBO / TGK			6	
VMBO / HTG	5	7	5	
HAVO				
HAVO/VWO – HAVO /VWOT	2	3	2	3
VWO/VWOT – VWO +				1
Gymnasium	4	1	1	

## 4 HET TEAM

### 4.1 De samenstelling van het team

Het team van de school bestaat uit de volgende personen:

#### Leerkrachten

Helen Bouwman  
Toos van Engen  
Susan Jansen  
Erna Meijer  
Marieke Rutten  
Nathalie Wetzels  
Sabrina van Zadelhoff

#### Gymnastiek

Cindy Roelofs

#### Conciërge

Eef van Moerkerk

#### Directeur

Jolande Bastmeijer

### 4.2 Vergaderingen

Bijna wekelijks komt het team bij elkaar. Dit kan zijn voor een teamvergadering, bouwvergadering of studiemomenten. De teamvergaderingen hebben bijna allemaal een onderwijsinhoudelijk karakter en worden voorbereid door de directeur, de onderwijskundig begeleider en de intern begeleider

### 4.3 Ontwikkeling van leerkrachten

Veranderingen in de maatschappij en het onderwijs zijn van invloed op de van medewerkers gevraagde vaardigheden. Om daarop goed te kunnen inspelen, voeren alle teamleden regelmatig gesprekken met de directeur. In die gesprekken staat professionele ontwikkeling in relatie tot de schoolontwikkeling centraal. Hoe kun je in ontwikkeling zijn en blijven, wat mag je daarbij als medewerker van het management verwachten? Opleiding en scholing zijn daarvan onderdelen.

### 4.4 Vervanging

Bij ziekte of afwezigheid van leerkrachten wordt in alle gevallen door de school voor vervanging gezorgd. Alle Lingescholen zijn aangesloten bij het IJsselgroep mobiliteitscentrum. In voorkomende gevallen kunnen zij een beroep doen op de vervangers- en invalpool, waarmee vervanging gegarandeerd is. Alle vervangers zijn gekwalificeerd. Ze zijn niet altijd bekend

met onze school, waardoor ze mogelijk een vraag van ouders niet direct kunnen beantwoorden.

Het kan voorkomen, dat er geen vervangers beschikbaar zijn. In een dergelijke situatie worden de kinderen verdeeld over de anderen groepen.

### 4.5 Arbocoördinator

Het uitvoeren van de risico-inventarisatie en –evaluatie (RI&E) rond de werkomstandigheden op school en het daaraan gekoppelde plan van aanpak met prioriteiten, is één van de belangrijkste taken van de arbocoördinator op school.

Bij ons op school is Susan Jansen de arbocoördinator.

### 4.6 Bedrijfs hulpverlening (BHV)

#### Bedrijfs hulpverleners op onze school zijn:

Helen Bouwman  
Susan Jansen  
Marieke Rutten

Doel is het verlenen en coördineren van hulp bij calamiteiten en ongevallen. Bedrijfs hulpverleners bieden eerste hulp, beperken en bestrijden brand en organiseren ontruiming (en ontruimingsoefeningen). Jaarlijks vindt in samenwerking met de andere Lingescholen bijscholing plaats.

### 4.7 Stagiaires

Bijna ieder jaar hebben we op school stagiaires van de pedagogische academie basisonderwijs (PABO). We vinden het een goede zaak op deze wijze mee te helpen het onderwijs ook in de toekomst te voorzien van goede leerkrachten. Bovendien levert het contact met deze jonge, aankomende collega's een bijdrage aan het levendig en modern houden van ons onderwijs. De eindverantwoordelijkheid van het door de stagiaire gegeven onderwijs blijft altijd bij de desbetreffende groepsleerkracht. Het mogelijk dat een LIO (leerkracht in opleiding) een aantal maanden voor het afstuderen onder begeleiding van de leerkracht zelfstandig een groep begeleidt.

## 5 OUDERS

### 5.1 Het belang van de betrokkenheid van ouders bij onze school

#### De vraagbaak voor ouders over onderwijs

Als ouder of verzorger van een kind op school heeft u ongetwijfeld wel eens vragen over het onderwijs. Soms zijn die vragen eenvoudig te beantwoorden door de leerkracht of de schoolleiding. Soms ook niet. Daarom is er nu 0800 – 5010 (gratis), waar u terecht kunt voor al uw vragen. U krijgt alle informatie die u hebben wilt, maar ook een eerlijk deskundig antwoord of advies. U kunt uw vragen ook stellen via de internetsite [www.50tien.nl](http://www.50tien.nl)

### **De ouderraad**

De Ouderraad (OR) is samengesteld uit een aantal enthousiaste ouders die zich in samenwerking met het team bezighouden met het organiseren van binnen- en buitenschoolse activiteiten voor de leerlingen. Denk aan carnaval, Sinterklaas, Kerst, eindfeest etc.

Daarnaast wil de OR de belangen behartigen van de ouders en kinderen, met uitzondering van individuele problemen en klachten. Tenslotte streeft de OR naar het bevorderen van de communicatie tussen ouders en school.

### **Klassenouders**

Op onze school werken we met klassenouders. Per klas wordt één ouder gezocht die, samen met de groepsleerkracht, activiteiten in de klas organiseert. Denken hierbij aan hulp bij creatieve activiteiten, begeleiding bij uitstapjes, hulp bij feesten, etc. Daar waar nodig roepen klassenouders de hulp in van andere ouders.

## **5.2 Informatievoorziening aan ouders**

### **Website**

We hebben een website met informatie over de school: [www.mariaschoolbemmel.com](http://www.mariaschoolbemmel.com). Via deze site is ook de 2 wekelijkse nieuwsbrief Nieuwsflits te downloaden.

### **Jaarkalender**

Aan begin van het nieuw schooljaar geven wij een kalender uit met daarop alle bekende data voor het nieuwe schooljaar. Denk daarbij aan studiedagen, bijzondere activiteiten, vieringen en vakanties. Komen er gedurende het schooljaar nog belangrijke data bij, dan worden die in de Nieuwsflits gepubliceerd

### **Nieuwsflits**

Via onze 2 wekelijkse Nieuwsflits houden wij u op de hoogte van het reilen en zeilen op onze school. Via dit medium kunnen alle geledingen van de school hun informatie kwijt. Het gebeurt ook wel eens dat kinderen informatie meekrijgen die niet in de

nieuwsbrief thuishoort of informatie die niet kan wachten.

### **Gescheiden ouders**

Als ouders gescheiden zijn, is het belangrijk beide ouders goed te informeren over de ontwikkeling van hun kind. Voorwaarde hierbij is dat beide ouders zelf hun verschillende adressen kenbaar hebben gemaakt. Aan beide ouders wordt de volgende informatie verstrekt: de schoolgids, het rapport en de uitnodiging voor de ouderavonden. Deze informatie wordt in tweevoud aan het kind meegegeven. Als één van de ouders dit anders wil, kan hij of zij dit bij de directeur kenbaar maken. Voor een ouderavond worden beide ouders uitgenodigd voor een gezamenlijk gesprek. Alleen in bijzondere gevallen kan hiervan worden afgeweken. Een verzoek om gegevens over het kind te verstrekken aan derden, wordt altijd aan beide ouders gedaan.

## **5.3 Inspraak van ouders via (gemeenschappelijke) medezeggenschapsraad**

Naast de MR bestaat er een GMR, de gemeenschappelijke medezeggenschapsraad. Hierin zitten vertegenwoordigers van alle medezeggenschapsraden van de scholen van stichting De Linge, zowel ouders als personeelsleden. Zij bespreken de zaken die van gezamenlijk belang zijn voor alle scholen van de stichting. Ook de GMR heeft over een aantal beleidszaken advies- of instemmingrecht. De bevoegdheden en taken van de GMR zijn vastgelegd in een reglement.

## **5.4 Oudervereniging en ouderbijdrage**

De jaarlijkse vrijwillige ouderbijdrage bedraagt per kind voor een heel schooljaar €20,00. Kinderen die na 1 januari op school komen betalen €12,50 U kunt dit bedrag overmaken op rekeningnummer 105791504 ten name van Ouderraad Mariaschool.

## **5.5 Peuterspeelzaal**

De school werkt samen met peuterspeelzaal Hummelhonk. Deze peuterspeelzaal ligt naast ons schoolgebouw.

## **5.6 Tussenschoolse Opvang (TSO)**

Op de Mariaschool hebben we een korte middagpauze van drie kwartier. Er wordt met de leerkracht in de klas gegeten. Daarna spelen de kinderen een half uur buiten (bij slecht weer binnen) onder begeleiding van TSO ouders. Uiteraard kunnen kinderen in de middagpauze ook naar huis gaan.

## **5.7 Buitenschoolse Opvang (BSO)**

Met ingang van 1 augustus 2007 zijn alle basisscholen verplicht samen te werken met een organisatie voor buitenschoolse opvang. Stichting De Linge heeft met Kinderopvang SKAR een convenant getekend. In dit contract zijn beide partijen overeengekomen dat Kinderopvang SKAR op verzoek van ouders de buitenschoolse opvang voor de kinderen zal verzorgen. Informatie hierover kan opgevraagd worden via telefoonnummer 0900-2357527. Voor de Mariaschool vindt de na-/voorschoolse opvang plaats bij De Drakenburg van Kinderopvang SKAR. Natuurlijk kunt u ook met een andere organisatie in zee gaan.

## **5.7 Ouderhulp**

Op een school moet altijd van alles gebeuren, waarvoor helaas niet altijd voldoende tijd, mankracht en geldmiddelen beschikbaar zijn. Gelukkig zijn er altijd veel ouders bereid om te helpen. We denken hierbij aan:

- deelname aan de Ouderraad;
- deelname aan de Medezeggenschapsraad;
- klassenouders;
- begeleiding bij excursies;
- bieboorders;
- verkeersouders.

Het mes snijdt aan twee kanten: het verlicht werk en voor ouders is het een mooie gelegenheid om nauw betrokken te zijn bij het onderwijs aan uw kind(eren).

### 5.8 Leerplicht

#### *Gronden voor vrijstelling*

Kinderen zijn leerplichtig tot het einde van het schooljaar waarin ze 16 jaar worden.

Gronden voor vrijstelling van schoolbezoek zijn:

- De leerling kan wegens vervulling van plichten voortvloeiend uit godsdienst of levensovertuiging de school niet bezoeken;
- Verhuizing: maximaal één dag;
- Huwelijk van bloed- of aanverwanten t/m de derde graad binnen de woonplaats: maximaal één dag;
- Huwelijk van bloed- of aanverwanten t/m de derde graad buiten de woonplaats: maximaal twee dagen;
- 12,5-, 25-, 40-, 50-, of 60 jarig huwelijksjubileum van ouders of grootouders: maximaal één dag;
- 25-, 40-, of 50 jarig ambtsjubileum van ouders of grootouders: maximaal één dag;
- Ernstige ziekte van bloed- en aanverwanten t/m de derde graad; periode in overleg met de directeur;
- Overlijden van bloed- en aanverwanten in de eerste graad: maximaal vier dagen;
- Overlijden van bloed- en aanverwanten in de tweede graad: maximaal twee dagen;
- Overlijden van bloed- en aanverwanten in de derde en vierde graad: maximaal één dag;
- Naar het oordeel van de directeur belangrijke redenen met uitzondering van vakantieverlof.

Graden van bloed- en aanverwantschap:

1e graad: ouder, kind

2e graad: zus/broer, grootouders, kleinkind

3e graad: oom/tante (broer/zus van ouder), neef/nicht (kind van broer/zus), overgrootouder, achterkleinkind

4e graad: oudoom/oudtante (broer/zus van grootouders), neef/nicht (kind van broer/zus van ouder), achterneef/achternicht (kleinkind van broer/zus), betovergrootouder.

#### *Verlof buiten de schoolvakanties*

De Leerplichtwet van 1969 geeft onder andere richtlijnen voor verlof buiten de schoolvakanties. De directeur beslist over een aanvraag van minder dan 10 schooldagen en kan hierbij advies vragen aan de leerplichtambtenaar.





Vragen ouders meer dan 10 schooldagen extra verlof, dan beslist de leerplichtambtenaar.

Voor vakantie buiten de schoolvakanties kan geen toestemming worden verleend, tenzij de specifieke aard van het beroep van één van de ouders met zich meebrengt dat alleen buiten de schoolvakanties gezamenlijk op vakantie gegaan kan worden. Dit geldt bijvoorbeeld voor sommige beroepen in de horeca of agrarische sector, waarbij de ouder het grootste deel van het inkomen in de zomervakantie kan verdienen. Dit vakantieverlof mag éénmaal voor maximaal 10 schooldagen (per schooljaar) verleend worden en mag geen betrekking hebben op de eerste twee weken van het schooljaar. Bij de aanvraag zal een werkgeversverklaring of ander bewijs moeten worden overlegd.

Binnen de gemeente Lingewaard is in overleg met de directies van de scholen een Leerplichtprotocol opgesteld. Binnen dit protocol is afgesproken dat (allochtone) ouders die met het gezin naar het land van herkomst willen reizen voor familiebezoek, éénmaal per twee schooljaren maximaal 10 schooldagen -voorafgaand aan de zomervakantie- extra verlof kunnen aanvragen.

Indien ouders een aanvraag doen van meer dan 10 schooldagen, dan zal dit alleen worden toegekend door de leerplichtambtenaar als er sprake is van speciale omstandigheden. Denk hierbij aan een medische- of sociale indicatie. Hieraan zal een deskundigenverklaring ten grondslag moeten liggen.

In de volgende gevallen wordt een verzoek zeker afgewezen:

- familiebezoek in het buitenland
- vakantie in een goedkope periode of in verband met een speciale aanbieding
- vakantie in verband met een gewonnen prijs
- vakantie bij gebrek aan andere boekingsmogelijkheden
- uitnodiging van familie of vrienden om buiten de eigen schoolvakantie op vakantie te gaan
- eerder vertrekken of later terugkeren in verband met (verkeers)drukke
- verlof voor een kind omdat andere kinderen uit het gezin al of nog vrij zijn
- deelname aan sportieve of culturele evenementen buiten schoolverband.

Extra verlof moet schriftelijk, minimaal twee weken voor aanvang van het verlof, bij de directeur worden aangevraagd. Wanneer ouders het niet eens zijn met de beslissing, kunnen zij een bezwaarschrift indienen.

## 5.9 Schorsing en verwijdering

Soms is het noodzakelijk een leerling te schorsen of te verwijderen. Schorsing is aan de orde wanneer de schooldirectie bij ernstig wangedrag van een leerling en/of ouders onmiddellijk moet optreden en er tijd nodig is voor het zoeken naar een oplossing. Ernstig wangedrag van een leerling kan bijvoorbeeld zijn mishandeling, diefstal of het herhaald negeren van een schoolregel.

Een schorsing kan voor een beperkte periode worden opgelegd. Het besluit wordt schriftelijk door de schooldirectie (ondertekend namens het bevoegd gezag) aan de ouders meegedeeld. Vermeld worden de reden van de schorsing, de aanvang, de tijdsduur en eventuele andere genomen maatregelen. De school moet de schorsing melden bij de leerplichtambtenaar en de inspectie. Omdat de school verplicht is te voorkomen dat de leerling achterstand oploopt, zal voor het nodige huiswerk gezorgd worden.

Verwijdering is een ordemaatregel die alleen in uiterst geval en zeer zorgvuldig wordt genomen. Van het in gang zetten van de verwijderingprocedure is sprake bij:

- Voortdurend agressief gedrag van de leerling waarbij de voortgang van het onderwijs verstoord wordt.
- De leerling vergt een onevenredig deel van de schoolorganisatie, waarbij gestelde doelen niet of nauwelijks worden bereikt.
- Bedreigend of agressief gedrag van ouders waarbij herhaling niet uitgesloten is, waardoor sprake is van gegronde redenen voor angst bij leerkrachten of andere ouders en/of er geen sprake meer is van een ongestoorde voortgang van het onderwijs.

Vanaf het moment dat de verwijderingsprocedure in gang is gezet, heeft de school de verplichting een andere school voor de leerling te zoeken. Hiervoor heeft de school acht weken de tijd. Tijdens deze procedure heeft de leerling het recht de school te blijven bezoeken. De procedure voor verwijdering is opgenomen in de Wet op het Primair Onderwijs.

## 5.10 Wat te doen bij problemen?

### Algemeen

Waar mensen samenwerken, gaan soms dingen mis. We gaan er vanuit dat we de meeste klachten in onderling overleg kunnen oplossen. We nodigen u van harte uit om vragen, ontevredenheid, problemen of klachten over het onderwijs, de aanpak van uw kind, etc. aan de leerkracht kenbaar te maken. Hij/zij is de eerst verantwoordelijke voor de kinderen in de groep.



### **De contactpersoon**

Bij klachten over school kan de klager zich in eerste instantie wenden tot degene die bij de situatie betrokken is. Dit kan de leerkracht zijn, of de schoolleiding. Indien dit niet leidt tot een voor de klager gewenste oplossing, kan gebruik worden gemaakt van de contactpersonen die op onze school aanwezig zijn. Zij zijn er voor u. Ze luisteren en geven informatie over mogelijke vervolgstappen. Om misverstanden te voorkomen: de contactpersoon heeft een ondersteunende rol bij het zoeken naar een oplossing. Hij/zij kan doorverwijzen. De klacht wordt niet door de contactpersoon overgenomen van de klager; er is sprake van professionele afstand.

De contactpersoon van onze school is Sabrina van Zadelhoff

### **De klachtenprocedure**

De volledige klachtenregeling is te vinden op [www.delinge.nl](http://www.delinge.nl) onder De Linge – Kwaliteitszorg - Klachtenregeling.

Klachten waarvan u vindt dat ze onvoldoende zijn afgehandeld, kunt u voorleggen aan de landelijke klachtencommissie (VBKO, 070 34 57 097 of 070 39 25 508) of aan de vertrouwensinspecteur.

### **Vertrouwenspersoon en -inspecteur**

De school kent ook een externe vertrouwenspersoon. U kunt de externe vertrouwenspersoon zien als een objectieve deskundige buiten de school. De externe vertrouwenspersoon geeft informatie en advies en begeleidt ouders in het klachttraject wanneer zij een formele klacht indienen. Voor De Linge is mevrouw Eveline Knibbeler de vertrouwenspersoon. Zij is bereikbaar via [e.knibbeler@kb-consult.nl](mailto:e.knibbeler@kb-consult.nl)

Voor een onafhankelijk advies in geval van seksuele intimidatie, seksueel misbruik, ernstig psychisch of fysiek geweld kunt u ook contact opnemen met de vertrouwensinspecteur.

Meldpunt vertrouwensinspecteurs telefoon: 0900-111 3 111 tijdens kantooruren.

### **Meldplicht seksueel geweld**

Bij klachten van ouders en leerlingen over de schoolsituatie, waarbij mogelijk sprake is van ontucht, aanranding of een ander zedendelict, is de school verplicht tot het doen van aangifte bij de officier van justitie, omdat mogelijk de veiligheid van meerdere kinderen in het geding is.



## 6 DIVERSE PRAKTISCHE ZAKEN

### 6.1 Schooltijden en vakanties

<b>Groep 1 /m 4</b>					
	<b>Ochtend van</b>	<b>tot</b>	<b>Middag van</b>	<b>tot</b>	
Maandag	08.30 uur	12.00 uur	12.45 uur		14.45 uur
Dinsdag	08.30 uur	12.00 uur	12.45 uur		14.45 uur
Woensdag	08.30 uur	12.15 uur			
Donderdag	08.30 uur	12.00 uur	12.45 uur		14.45 uur
Vrijdag	08.30 uur	12.15 uur			
<b>Groep 5 t/m 8</b>					
	<b>Ochtend van</b>	<b>Tot</b>	<b>Middag van</b>	<b>tot</b>	
Maandag	08.30 uur	12.00 uur	12.45 uur		14.45 uur
Dinsdag	08.30 uur	12.00 uur	12.45 uur		14.45 uur
Woensdag	08.30 uur	12.15 uur			
Donderdag	08.30 uur	12.00 uur	12.45 uur		14.45 uur
Vrijdag	08.30 uur	12.00 uur	12.45 uur		14.45 uur

#### **Verantwoording onderwijstijd**

(Schoolspecifieke beschrijving met een verantwoording van de verplichte onderwijstijd. Berekening waaruit blijkt dat in 8 jaren 7520 uren gerealiseerd worden: in de eerste vier leerjaren tenminste 3520 uur, in de laatste vier leerjaren tenminste 4000. Gemiddeld 940 per jaar.)

In het onderstaande schema vindt u het aantal klokuren per week dat de kinderen les krijgen. Dit verschilt per groep. Wanneer dit vermenigvuldigd wordt met het aantal weken in het jaar (52) en hiervan het aantal vakantie-uren en andere vrije dagen wordt afgetrokken, levert dit het aantal klokuren per jaar op.

<b>GROEP</b>	<b>1</b>	<b>2</b>	<b>3</b>	<b>4</b>	<b>5-8</b>
Aantal klokuren per week	24.00	24.00	24.00	24.00	25.75
Aantal weken	52	52	52	52	52
Aantal klokuren per jaar	1253.5	1253.5	1253.5	1253.5	1344.5
Af:					
Vakantie-uren en overige uren	369.75	369.75	343.50	343.50	342
<b>TOTAAL (klokuren per jaar)</b>	<b>883.75</b>	<b>883.75</b>	<b>910.00</b>	<b>910.00</b>	<b>1002.5</b>

In totaal is de onderwijstijd in de eerste vier leerjaren 3594.5 uren en in de laatste vier leerjaren 4010 uren, waarmee we voldoen aan de wettelijke verplichting.

### Vakanties en vrije dagen

Herfstvakantie:	18-10-'09 t/m 24-10-'10
Kerstvakantie:	20-12-'10 t/m 02-01-'11
Voorjaarsvakantie:	07-03-'11 t/m 13-03-'11
Pasen:	25-04-'11
Meivakantie:	02-05-t/m 8-05-'11
Hemelvaart:	30-05 t/m 05-06-'11
Pinksteren:	13-06-'11
Zomervakantie:	11-07 t/m 21-08-'11

13 vrije ochtenden voor de groepen 1-2:	10 september '10, 8 oktober '10; 5 november '10, 26 november '10, 10 december '10, 21 januari '11, 11 februari '11, 25 februari '11, 1 april '11, 22 april '11, 20 mei '11, 17 juni '11, 1 juli '11
6 vrije ochtenden voor de groepen 3-4:	8 oktober '10, 26 november '10, 11 februari '11, 1 april '11, 20 mei '11, 17 juni '11,
Studiedagen:	6 oktober 2010, 23 maart 2011 (Linge dag). De andere studiemomenten zijn nog niet bekend.

### 6.2 Groepsindeling en klassenbezetting

De groepsindeling en groepsbezetting vindt u in onderstaand schema.

Groep	dagen	leerkrachten
1/ 2	dinsdag t/m vrijdag	Toos van Engen
	maandag	Helen Bouwman
3	maandag t/m donderdag	Nathalie Wetzels
	vrijdag	Helen Bouwman
4/ 5	maandag t/m vrijdag	Sabrina van Zadelhoff
5/ 6	maandag t/m vrijdag	Susan Jansen
7/ 8	maandag t/m woensdag	Marieke Rutten
	donderdag en vrijdag	Erna Meijer
Groepsondersteuning en invulling van compensatieverlof	woensdag	Erna Meijer
	woensdag en donderdag	Helen Bouwman



### 6.3 Schoolreisje en kamp

De groepen 1 t/m 7 gaan een keer in de twee jaar op schoolreis. Afgelopen schooljaar zijn deze groepen niet geweest, dus dit schooljaar wordt er een schoolreis georganiseerd.

Groep 8 gaat op een driedaags schoolkamp.

### 6.4 Buitenschoolse activiteiten

Er worden voor alle kinderen activiteiten georganiseerd die in/buiten het schoolgebouw en in/buiten de schooltijden kunnen plaatsvinden.

Dit schooljaar zijn er de volgende activiteiten:

- maandvieringen;
- gezamenlijke afsluitingen van feesten en projecten;
- sportdag;
- eindfeest;
- excursies;
- musical door groep 8;
- streetsoccer
- culturele activiteiten;
- voorstelling door de oudertoneelgroep;
- sponsorloop;
- bibliotheekbezoeken.

Al deze activiteiten vinden plaats onder toezicht van leerkrachten eventueel geassisteerd door ouders. Wanneer wij met de kinderen op excursie gaan, vragen wij meestal ouders om te rijden. In sommige gevallen gaan we met de fiets.

### 6.5 Afspraken over spelen, binnenkomen, eten en drinken

Wij vragen u vriendelijk uw kind 's ochtends niet voor 8.15 uur en 's middags niet voor 12.35 uur naar school te laten gaan. Er is geen toezicht op de speelplaats.

Om de lestijden effectief te kunnen gebruiken willen wij ook echt om 8.30 uur en 12.45 uur kunnen starten met het onderwijsprogramma.

's Morgens gaat de schoolbel om 8.20 uur. De kinderen kunnen dan naar binnen. Om 8.25 uur gaat

de tweede bel, dit betekent dat de ouders de school gaan verlaten. Om 8.30 uur gaat de derde bel en starten de lessen. 's Middags gaat om 12.40 uur de eerste bel, de kinderen gaan dan naar de klassen. Om 12.45 uur gaat de tweede bel en starten de lessen.

Kinderen mogen voor in de ochtendpauze iets te eten of te drinken meenemen. Wij vragen u om geen koolzuurhoudende dranken en snoep mee te geven. Wilt u er ook op letten dat het een pauzehapje blijft en geen volledige maaltijd?

Kinderen die overblijven brengen ook een lunchpakketje mee. Ook hiervoor geldt: geen koolzuurhoudende dranken en geen snoep.

### 6.6 Verjaardagen

In iedere groep wordt op eigen wijze aandacht aan de verjaardag geschonken.

Meestal trakteert de jarige. Het trakteren aan de eigen groep vindt plaats binnen het feestgebeuren en wordt dan als heel gezellig ervaren.

Wij vragen u bij het trakteren ook eens te denken aan een gezonde traktatie.

### 6.7 Trakteren en allergieën

Er zijn kinderen die niet alles mogen eten. Voor het samenstellen van een traktatie kan er het beste even contact opgenomen worden met de leerkracht.

### 6.8 Gymkleding

Tijdens de gymnastiek hebben de kinderen van de groepen 3 t/m 8 gymkleding aan. Dit kan een korte broek en shirtje of een turnpakje zijn.

De kinderen hebben ook gymshoenen of sportschoenen nodig. Wilt u er op toezien dat deze schoenen geen donkere zolen hebben?

Tijdens de gymnastiek mogen de kinderen in verband met de veiligheid geen horloges en sieraden aanhebben. Het beste is om die op gymdagen thuis te laten. De school is niet aansprakelijk voor beschadiging of kwijtraken van de horloges en sieraden.

Meisjes met lang haar mogen het haar niet los laten

hangen, maar moeten het in een staart vastmaken. Dit ook in verband met de veiligheid.

### 6.9 Maandviering

Er zijn dit schooljaar 9 maandvieringen. Hiervoor worden alle ouders uitgenodigd

### 6.10 Bibliotheek

In alle groepen worden eens per zes weken boeken uit de bibliotheek gehaald. Op deze manier creëren we een uitgebreid leesaanbod voor de kinderen.

Ouders worden ingeschakeld bij het halen en terugbrengen van de boeken.

De meeste groepen brengen ook een bezoek aan de bibliotheek in Bemmelen.

### 6.11 Abonnementen en boeken via school

Alle kinderen krijgen jaarlijks de mogelijkheid om zich te abonneren op een jeugdblad of een reeks boeken. Aanmeldingsformulieren hiervoor worden aan het begin van ieder schooljaar uitgereikt.

### 6.12 Schoolfotograaf

Aan het begin van het schooljaar worden er foto's gemaakt. Zowel van de kinderen apart als de kinderen met hun groep. Ook is er gelegenheid om een 'broertjes en zusjes' foto te laten maken.

U kunt deze foto's kopen, maar het is uiteraard niet verplicht.

### 6.13 Schoolverzekering

Het bestuur van De Linge heeft voor alle leerlingen, personeel, hulpouders en overblijfouders een collectieve, wettelijke aansprakelijkheidsverzekering (WA) afgesloten. Deze verzekering is van kracht gedurende alle schooluren en alle overige schoolactiviteiten, dus ook tijdens excursies, kamp en schoolreisjes.

Het verzekerde bedrag in deze WA verzekering is € 2 miljoen per gebeurtenis en het maximaal verzekerde bedrag is € 4 miljoen per verzekeringsjaar.

Let op: niet onder alle omstandigheden is een schade veroorzaakt door leerlingen van de school te claimen onder deze WA scholenpolis. Er zijn situaties denkbaar dat een WA schade (ook) aangemeld moet worden bij de eigen WA Particulierverzekering van de ouders omdat de aansprakelijkheid van de school voor het doen of laten van de leerling geheel of gedeeltelijk ontbreekt. De verzekeraars wikkelen dan samen de schade af.

Duwen en stoeien hoort een beetje bij het opgroeien van kinderen. Daarom is een kapotte bril of een gescheurde jas niet altijd automatisch de schuld van het 'andere kind'. In verschillende zaken die voorkwamen bij de kantonrechter, werd de aansprakelijkheid van dat 'andere kind' om die reden al vaker afgewezen. Het kind had immers niet het vooropgezette plan om schade toe te brengen en de schoolleiding kan helaas niet elke stoeipartij signaleren. U zult hiervoor begrip kunnen hebben.

Ook een verzekering tegen het risico van ongevallen heeft De Linge collectief afgesloten. Deze leerlingen ongevallenpolis is geldig gedurende alle schoolactiviteiten -dus ook tijdens reizen en excursies- en kent de volgende dekking:

- 1) Blijvende invaliditeit als gevolg van een ongeval, € 50.000,=
- 2) Bij overlijden als gevolg van een ongeval, € 5.000,=
- 3) Geneeskundige kosten als aanvulling op de eigen ziektekostenpolis of ziekenfondsverzekering, € 2.500,=
- 4) Tandheelkundige kosten als gevolg van een ongeval per element, € 2.500,=

De rubriek ongevallen met blijvende invaliditeit is voor alle leerlingen belangrijk, omdat zij alleen aanspraak kunnen maken op de WAJong regeling. De laatste twee rubrieken zijn vooral belangrijk voor ouders met een hoog eigen risico in de zorgpolis. Voor ouders die de verzekerde bedragen te laag vinden of de voorkeur geven aan een zogenaamde 24-uurs dekking inclusief alle vrije

dagen en vakanties, bestaat de mogelijkheid om de schoolverzekering uit te breiden. U kunt dan contact opnemen met de afdeling Ongevallenverzekeringen voor scholieren van onze schoolverzekeraar: WBD Lippmann Groep BV te Den Haag, 070-3028500. Formulieren voor aangifte van schade of ongevallen kunt u downloaden op de website van De Linge, [www.delinge.nl](http://www.delinge.nl).

#### 6.15 Hoofdluis

Op onze school is een (P)luisbrigade. Een groep moeders controleert na elke vakantie op hoofdluis. Deze brigade heeft instructie gehad van de jeugdverpleegkundige. Wanneer bij uw kind hoofdluis wordt geconstateerd, wordt u daarvan op de hoogte gebracht. De groep van het betreffende kind krijgt dan een extra controle na 14 dagen. Wij hopen op deze manier de hoofdluis buiten de deur te houden of kwijt te raken!

#### 6.17 Sponsoring

Op stichtingsniveau is sponsorbeleid in ontwikkeling.

#### 6.19 Ziek melden en noodadressen

Is uw kind ziek, wilt u dat dan voor schooltijd aan ons melden? Hebben wij geen bericht van u gekregen en missen wij een leerling, dan zoeken wij telefonisch contact met u.

#### 6.20 Gebruik van mobiele telefoon

Er zijn kinderen die een mobiele telefoon mee naar school nemen. De schoolregel is dat de telefoons op school uit staan. De school is niet aansprakelijk voor vernieling of vermissing van de mobiele telefoons

#### 6.21 S.O.S. formulier

Aan het begin van het schooljaar ontvangt u een S.O.S. formulier. Het is belangrijk dat u dat invult. Wij hebben dan weer uw laatste gegevens en noodnummers. Tevens kunt u op het formulier invullen of u bezwaar heeft tegen het plaatsen van foto's of film van uw kind op de website van de school.



## 7 NAMEN & ADRESSEN

### 7.1 Directeur Mariaschool

Jolande Bastmeijer  
Bulkestraat 11  
4031 JW Ingen T 0344- 693212

### 7.2 Stichting Voorschools en Primair Onderwijs De Linge

Polseweg 13  
6851 DA Huissen T 026 - 3179930

Stichtingsdirecteur: Dhr. T. Pruyen

### 7.3 Medezeggenschapsraad (schoolnaam)

#### Oudergeleding

Ingrid van Swelm (voorzitter) T 0481 - 482906  
Vacature

#### Teamgeleding

Sabrina v. Zadelhoff T 0481 - 464694  
Helen Bouwman  
MRM@mariaschoolbemmel.com

### 7.4 Ouderraad Mariaschool

Christa Teunissen (voorzitter) T 0481-459379  
Sasha Arends (penningmeester)  
Wilma Tab (notulist) T 0481-446283  
Patricia van Dreumel (notulist) T 0481-459421  
Carla van Atteveld T 0481-459758  
Ilonka van Engelen T 0481-355622  
Doreen Buurman T 0481-465858  
Tamara Ojik T 0481-461517  
Mirjam Straub T 0481-459919

### 7.5 Jeugdgezondheidszorg

Gemeentelijke Gezondheidsdienst (GGD) regio Arnhem  
Sector Jeugdgezondheidszorg  
Eusebiusbuitensingen 44  
6802 EJ Arnhem T 026 - 37 73 805

### 7.6 Inspectie van het onderwijs

info@owinsp.nl  
www.onderwijsinspectie.nl  
Vragen over onderwijs 08 00-80 51 (gratis)

Het Ministerie van Onderwijs, Cultuur en Wetenschap heeft onderwijsgidsen gepubliceerd die ouders informeren over de mogelijkheden in het primair en voortgezet onderwijs en over de rechten en plichten. U kunt deze downloaden van internet.

www.minocw.nl/onderwijs/pogids.  
www.minocw.nl/onderwijs/vogids.

### 7.7 Leerplichtambtenaar

De leerplichtambtenaren van de gemeente Lingewaard zijn:  
Mevrouw M. van Hensbergen T 026 3260263  
e-mail: m.vanhensbergen@lingewaard.nl  
bereikbaar op maandag, dinsdag en donderdag

Mevrouw M.J. van Eijndhoven T 026 3260261  
e-mail m.vaneijndhoven@lingewaard.nl  
bereikbaar op dinsdag, woensdag en donderdag

### 7.8 Externe vertrouwenspersoon

Mevrouw E. Knibbeler  
e-mail e.knibbeler@kb-consult.nl

### 7.9 Schoolverzekering

WBD Lippmann Groep BV te Den Haag T 070 3028500

### 7.10 Peuterspeelzaal

't Hummelhonk  
Klappenburgstraat 3  
6681 XN Bemmel T 0481-464937

### 7.11 Verkeersouder

Angela Slendebroek T 0481 - 421799

